

LA BOUCHE D'AIR

SCÈNE DE
CHANSON
ACTUELLE

RAPPORT D'ACTIVITÉ

SAISON 23 24



SOMMAIRE

INTRODUCTION : LES ÉVÈNEMENTS MARQUANTS DE LA SAISON	4
RAPPEL DU PROJET ARTISTIQUE ET CULTUREL 2023-2026	25
Préambule.....	6
I • Programme d'actions artistiques et culturelles.....	7
II • La coopération et l'inscription dans les réseaux.....	17
III • Des moyens humains et matériels au service du projet.....	18
IV • Les ressources financières au service du projet.....	19
V • Statut juridique et gouvernance.....	20
VI • Un projet artistique et culturel "responsable".....	20
LA SAISON 2023/2024	21
I • La diffusion.....	21
II • L'action culturelle et le développement des publics.....	32
III • L'aide à la création, les résidences d'artistes.....	40
IV • La formation et l'accompagnement des pratiques amateurs.....	42
V • L'inscription de La Bouche d'Air dans les réseaux.....	43
VI • La communication du projet.....	45
VII • L'inscription de La Bouche d'Air dans l'économie locale.....	49
VIII • La vie associative.....	49
IX • Les partenaires publics du projet.....	51
X • Le projet et son financement.....	52
XI • La responsabilité sociétale.....	54
CONCLUSION	55

INTRODUCTION

LES ÉVÉNEMENTS MARQUANTS DE LA SAISON



La saison 2023/2024 a confirmé le retour du public dans notre salle après une saison 2022/2023 qui avait nettement amorcé cette tendance post-covid.

Pour autant, ce succès public n'a pu masquer la situation de déficit structurel qui est apparue. En effet, sevrés des aides exceptionnelles qui se sont succédées durant ces trois dernières années ; nous sommes confronté-es au fameux et tant redouté "effet de ciseau", qui advient quand les coûts fixes dépassent les capacités de financement.

Cette situation est malheureusement le lot de beaucoup de structures culturelles dont le modèle économique est en décalage avec les évolutions des coûts des prestations générées par nos activités.

Mais il nous faut, dans le même temps, souligner l'activité foisonnante qui a été la nôtre cette saison sur les nombreux terrains de l'action culturelle et des démarches inclusives que nous avons mises en œuvre, au bénéfice du plus grand nombre.

De même, nous avons à nouveau fait la preuve que nous pouvions accompagner avec efficacité les démarches de création des artistes que nous avons accueilli en résidence.

Ces deux dimensions de notre projet artistique et culturel ne peuvent s'envisager sereinement et dans la durée qu'avec des financements publics majoritaires dans le mix de nos ressources.

Cette situation précaire a également été propice à l'apparition au grand jour de tensions sous-jacentes au sein de notre association. Nous avons donc entamé, au bénéfice du projet, une démarche participative visant à questionner notre mode de gouvernance et les évolutions souhaitables.

Soulignons enfin l'arrivée en fin de saison d'une nouvelle collègue à la communication en la personne de Morgane Gourlaouen.

RAPPEL DU PROJET ARTISTIQUE ET CULTUREL DE LA BOUCHE D'AIR

2023-2026



© Elouan Le Gall

La Bouche d'Air a ouvert, sur la période 2023-2026, un nouveau cycle de son projet artistique et culturel. Après une période de pandémie et de restrictions sanitaires qui, nous le pensons, vont marquer durablement les pratiques culturelles, nous avons réinterrogé notre projet.

Si les axes de travail que nous développons (diffusion, aide à la création, médiation, travail en réseaux) nous paraissent toujours pertinents, nous souhaitons en questionner les équilibres.

Ainsi, nous allons ralentir le rythme de la diffusion pour mieux accompagner chaque proposition. Nous allons en revanche maintenir un travail soutenu en direction des publics et en particulier les plus éloignés

de l'offre culturelle car cela nous semble la priorité.

Enfin, notre ambition d'accompagner les équipes artistiques doit se faire de manière « raisonnée » en y intégrant au-delà de la création, la viabilité en terme de diffusion. Cette ambition est aussi d'obtenir de l'État un conventionnement « art et création chanson francophone ». De même, notre travail en réseau doit questionner les échanges internationaux, la circulation des artistes, le déplacement des publics, qui représentent la part principale de notre empreinte carbone. La préoccupation environnementale doit être pleinement intégrée dans nos façons de fonctionner.

Enfin, nous porterons une attention soutenue à la question de l'égalité entre les femmes et

les hommes ; notamment dans les plateaux artistiques accueillis tant en diffusion qu'en résidence.

Le projet de La Bouche d'Air est indissociable des valeurs fondatrices qui en sont partie intégrante, en particulier celles de l'éducation populaire et de l'économie sociale et solidaire. Son projet mobilise, aux côtés d'une équipe professionnelle, l'initiative et la participation citoyenne bénévole (au total une quarantaine pour l'accueil des spectateurs et pour la gouvernance de son projet).

Ces valeurs nous font nous situer tout naturellement dans le cadre éthique et professionnel défini par la charte des missions de service public. Nous réaffirmons par ailleurs notre attachement à la diversité culturelle au sein de la ligne artistique que nous nous sommes définis

Ce nouveau cycle sera nourri par une équipe professionnelle renouvelée.

I • PROGRAMME D' ACTIONS ARTISTIQUES ET CULTURELLES

Action 1 : La diffusion et la programmation

Action 2 : Les résidences et l'accompagnement artistique

Action 3 : Action culturelle, développement des publics.

Action 4 : L'accompagnement des pratiques amateurs / La formation

ACTION 1 : LA DIFFUSION ET LA PROGRAMMATION

Diffusion de la chanson francophone comme axe prioritaire

La diffusion de la chanson française et, plus largement, de la sphère francophone a une place majeure dans la programmation et ce, dans un équilibre entre artistes confirmés et découvertes.

Par artistes confirmés, nous entendons des artistes ayant un parcours artistique sur la durée, s'appuyant sur une carrière nationale et/ou internationale.

Par découvertes, nous entendons des artistes au début d'un parcours professionnel, mais ayant déjà un projet artistique bien affirmé. Ces artistes en découverte sont déjà repérés et accompagnés par les filières professionnelles (spectacle vivant et disque). Il leur reste à construire un public. La première étape de cette construction passe par le réseau de salles spécialisées que nous représentons.

Nous veillerons comme nous l'avons toujours fait à maintenir un équilibre entre les artistes masculins et féminins que nous accueillons dans cette programmation.

La diffusion se décline en concerts tout public et jeune public, avec pour ce dernier volet des concerts en public familial et d'autres sur le temps scolaire. Nous sommes convaincus qu'une approche dès le plus jeune âge du spectacle vivant participe activement de la construction d'un esprit poétique et critique de nos futurs concitoyens et futures concitoyennes.

Cette programmation, même si elle privilégie les artistes en développement et les nouvelles tendances, se veut à l'écoute de la chanson dans toutes ses déclinaisons (traditionnelle, engagée, drôle, métissée, festive...).

Nous revendiquons en effet la chanson comme étant une esthétique « majeure » ; un art de la scène à part entière convoquant toutes les techniques du spectacle vivant et le croisement des esthétiques.

Nous attacherons une importance toute particulière aux qualités d'écritures mises en œuvre dans ces projets, sans pour autant nous limiter à une chanson dite à textes. Par qualité d'écriture nous entendons un travail de recherche sur la langue, les images poétiques proposées, les sonorités, les arrangements scéniques...

L'ouverture à une diversité d'esthétiques musicales favorisera le croisement des publics.



Concert de Juliette © Christophe Guary

En complément de l'axe chanson francophone, la diffusion s'orientera vers les musiques du monde et le blues, ainsi que vers des projets au croisement de plusieurs esthétiques.

La diffusion pourra également se porter vers d'autres arts de la parole comme le conte, les lectures musicales ou le théâtre musical.

Enfin, la programmation fera une large place aux artistes de la région des Pays de la Loire dont le projet est suffisamment abouti.

Publics visés

Notre intention est de nous adresser à l'ensemble des publics dans leur diversité. La variété de la programmation tend à cet objectif.

Par ailleurs, notre attention se portera tout particulièrement sur :

- **les spectateurs et spectatrices scolarisés** (écoles primaires, collèges, lycées et université) qui, à l'issue de parcours de sensibilisation à notre projet (parcours chanson, chronique lycéenne), assistent à un ou des concerts de notre programmation. De même, le jeune public à partir de quatre ans est convié en famille ou sur le temps scolaire à une première approche du spectacle vivant.

- **les publics dit éloignés de l'offre ou des pratiques culturelles** pour des raisons économiques, territoriales, sociales, culturelles, physiques, ou bien encore « sous-main de justice ». Nous construirons des projets à destination de ces publics en partenariat et co-construction avec les acteurs institutionnels et associatifs. Nous structurons notamment ces projets dans le cadre d'un jumelage avec un quartier prioritaire nantais.

Localisation

La programmation de La Bouche d'Air se développe principalement à Nantes en centre-ville, à la salle Paul-Fort, et de façon complémentaire à la salle Pannonica.

Sur la période, l'association souhaite de façon complémentaire développer sur d'autres territoires de la ville une offre dite « hors les murs » sur des formats de spectacles plus légers et ou dans des espaces décalés.

Des projets de cette nature ont déjà été conduits de façon épisodique, mais suivie, sur les quartiers « prioritaires » de Nantes et avec d'autres partenaires plus institutionnels



Droits réservés

comme le Planétarium, le Museum d'Histoire Naturelle, le Passage Sainte-Croix... De même des partenariats hors agglomération seront recherchés en fonction des possibles et des opportunités.

Moyens mis en œuvre

- **Une programmation artistique** en salle de 30 à 40 concerts pour une cinquantaine de représentations au sein de laquelle 4 spectacles sont particulièrement dédiés au jeune public (dont 8 représentations sur le temps scolaire).

- **Une programmation hors les murs** de 2 à 4 propositions au sein des centres socio-culturels ou d'autres lieux.

- **Des rendez-vous périphériques** à la programmation pour approfondir et enrichir les rencontres avec les artistes et les œuvres. 2 à 4 propositions par saison sous forme de rencontres, conférences, temps de formation, etc....

- **Une politique de partenariats** avec d'autres lieux de diffusion culturelle de la métropole pour porter conjointement des propositions parfois plus « pointues », pour faire circuler les publics.

Les partenaires réguliers sont :

- l'**ONPL** pour des projets « grands formats »,
- Le **Théâtre de La Gobinière** à Orvault,
- **Pannonica**,
- ponctuellement **le lieu unique, Stéréolux, Le Grand T, Le Nouveau Pavillon**.

Pour mener à bien ses objectifs, La Bouche d'Air met en place une politique tarifaire et un système d'abonnements accessibles et adaptés ne constituant pas un « obstacle » à la fréquentation du projet.

Cette politique tarifaire et d'abonnement tient en particulier compte :

- du **coût du plateau artistique et des moyens financiers** de La Bouche d'Air,
- de la **diversité de la programmation** proposée et notamment de la mise en avant des artistes en développement,
- des **attentes des publics** et notamment de ceux à faibles ressources,
- des **missions de service public** dont La Bouche d'Air se revendique.

ACTION 2 : LES RÉSIDENCES ET L'ACCOMPAGNEMENT ARTISTIQUE

Objectifs

Le soutien à la création artistique devient l'axe fort du projet au regard de notre ambition de devenir une **Scène conventionnée d'intérêt national mention « art et création chanson francophone »**. Cette ambition se concrétisera sous la forme de « compagnonnages » et d'accueil d'équipes artistiques en résidence.

Ces accueils en résidence pourront prendre plusieurs formes :

- **des résidences « d'écriture »** permettant à un auteur, une autrice de démarrer un processus créatif de composition musicale ou textuelle.
- **des résidences « au plateau »** d'une durée variable, permettant de construire le spectacle dans ces différentes dimensions.

Ces résidences peuvent être liées à la diffusion, on les appelle communément résidences de création-production. Elles peuvent être plus ambitieuses et concerner une irrigation territoriale. Elles impliquent alors un travail de sensibilisation des publics et différentes formes de diffusion. Ce sont des résidences de diffusion territoriale.

Ces résidences permettent l'accompagnement des équipes dans leur démarche de création et de diffusion, elles consolident la présence artistique dans le lieu et hors les murs ; elles permettent de développer les rencontres avec les publics notamment en inscrivant la participation des artistes en résidence aux différents projets d'action culturelle mis en place par La Bouche d'Air.



Résidence Imbert Imbert ©Adeline Doret

Les résidences d'écriture

Les résidences d'écriture ne nécessitent pas une scène pour les mettre en œuvre mais requièrent un « lieu inspirant » permettant aux auteurs et autrices, de démarrer un processus de création, de recherche qu'il soit musical ou textuel. D'une durée minimum d'une semaine, elles peuvent être prolongées par des projets d'action culturelle et "d'infusion territoriale", notamment en milieu rural.

En fonction des moyens disponibles et des partenariats que nous pourrions monter, on peut envisager deux résidences de ce type par saison.

Les résidences de création-production

La résidence de création s'adresse à des artistes confirmés en région ou hors région ayant un projet de dimension nationale. Elle implique que la structure s'associe au processus de création et de diffusion en favorisant le rapprochement avec ses réseaux professionnels.

Elle nous engage à préacheter le spectacle. Ces résidences peuvent s'organiser sur des temps variables. Certaines d'entre elles peuvent bénéficier d'une aide du centre national de la musique (CNM) « les créations mutualisées » ce sont des résidences longues mobilisant plusieurs partenaires.

Des formats plus courts (une semaine) seront privilégiés, car plus souples par rapport aux modes de fonctionnement mutualisés de l'espace Paul-Fort.

Au total, un minimum de quatre résidences de création seront accueillies chaque année.



Résidence Amélie-les-Crayons ©Adeline Doret

Un ou une artiste associée

La présence à nos côtés d'un ou d'une artiste associée permettra de nourrir la permanence artistique au sein du projet.

Localisation

Les résidences de création sont accueillies dans les deux salles en ordre de marche dont dispose l'association (la salle Paul-Fort et la salle Pannonica), ainsi qu'à la Fabrique Bellevue-Chantenay ou dans d'autres lieux.

Dans le cadre des résidences de diffusion territoriales, les lieux investis sont multiples, maisons de quartier, établissements pénitentiaires, écoles..., tous ces lieux étant situés sur le territoire Nantais.

Les moyens mis en œuvre

Dans tous les cas, ces résidences font l'objet d'une aide de La Bouche d'Air en coproduction sous la forme de mise à disposition de moyens de répétition en ordre de marche (plateau) et/ou d'un apport en numéraire d'au moins 2000 €. Les frais d'accueil (repas, hébergement) sont également pris en charge par la structure tout comme la rémunération des artistes dans le cadre des projets d'action culturelle et/ou de diffusion. En cas d'obtention d'aides du CNM ou de la SACEM, La Bouche d'Air s'engage à affecter la totalité de l'aide reçue aux dépenses liées à la résidence et notamment à la rémunération de cachets de répétition.

La résidence implique également que La Bouche d'Air achète au moins une représentation du spectacle. La résidence peut s'effectuer en partenariat avec d'autres lieux ; elle fera l'objet d'une convention entre la structure d'accueil et le groupe artistique. La Bouche d'Air s'impliquera dans la diffusion du projet auprès des réseaux de programmation.

L'accompagnement d'artistes

L'accompagnement d'artistes concerne des artistes en voie de professionnalisation principalement de la région des Pays de la Loire.

Ce sont des artistes repérés par la structure, à qui La Bouche d'Air apporte des soutiens ponctuels par la mise à disposition de moyens de répétition et par des conseils en matière de son, lumière, mise en scène et ou par des accueils en résidence de courte durée (2 à 3 jours). En matière de diffusion, l'association privilégiera l'accueil de ces groupes dans le cadre de premières parties, ou de concerts intimistes dans la salle Pannonica.

Un minimum de deux groupes pourra bénéficier de cet accompagnement. Les artistes retenus le seront en fonction de l'état de maturité de leurs projets artistiques et de la perception que nous nous faisons du potentiel de celui-ci en terme de diffusion.

ACTION 3 : MÉDIATION CULTURELLE, DÉVELOPPEMENT DES PUBLICS.

Objectifs

La question de la médiation culturelle est une question centrale qui traverse l'histoire des politiques culturelles.

Dans les différents projets que nous mettons en œuvre et qui sont décrits ci-après, nous ne cherchons pas à transmettre une culture ou un savoir «légitime». Nous souhaitons avant tout, par des mises en situation, du « faire ensemble », des rencontres et des parcours de découverte, créer les conditions d'une culture choisie, d'une démarche individuelle qui va contribuer à la construction de son rapport aux autres.

Ces projets impliquent de nombreuses parties prenantes; ils constituent un enjeu de développement durable majeur pour notre projet. La question des droits culturels qui désignent le droit à l'éducation et le droit de participer à la vie culturelle seront bien sûr au cœur de nos préoccupations dans la mise en œuvre de ces projets.

Ces projets de médiation et ou de création partagée s'articulent bien évidemment aux résidences d'artistes ou à la programmation. La place de l'artiste dans ces projets de médiation reste centrale.

Ils peuvent se décliner de la manière suivante :

- répétitions ouvertes, rencontres avec les artistes,
- stages, ateliers, démarches de création encadrées par des professionnels,
- actions de sensibilisation aux métiers du spectacle,
- visites de la salle Paul-Fort et autres secrets de fabrication,
- concerts/spectacles décentralisés.

Publics visés et moyens mis en œuvre

Ces projets s'adressent à l'ensemble des publics avec des projets co-construits sur mesure chaque saison. Toutefois, une attention particulière sera accordée aux publics scolarisés, éloignés et empêchés.

Les publics scolarisés

Depuis 2005, nous avons structuré des parcours de découverte à destination des élèves des différents niveaux :

- les « Parcours Chansons » pour les collégiens,
- les « Chroniques Lycéennes, Prix Charles Cros de la Nouvelle Chanson Francophone », et le projet « Décibels » pour les lycéens,
- le projet « Ma classe en chanson, ma classe enchantée » pour les élèves des cycles 2 et 3,
- les « masterclass » pour les publics universitaires.

Ces projets permettent sur la durée (une année scolaire), autour de rendez-vous thématiques, de rencontres d'artistes, de conférences, d'ateliers de pratiques artistiques, de découverte de la salle Paul-Fort et de ses équipes ; de sensibiliser les élèves à la chanson française tout en restant dans une dynamique d'enseignement en lien avec les programmes scolaires.

Les publics éloignés

Les projets de médiation et d'action culturelle en direction des publics éloignés seront pour la période 2023-2026 inscrits en priorité sur les quartiers retenus comme quartiers prioritaires politique de la Ville. Nous envisagerons ce travail sous forme de jumelage avec la salle Paul -Fort et nous installerons une relation régulière approfondie entre les habitantes et habitants de ces quartiers et notre projet de diffusion. Cette action s'inscrit dans le dispositif « Connivences » développé par la ville de Nantes.

Nous proposerons dans ces territoires des actions décentralisées sous deux formes principales. Nous y organiserons en partenariat avec les Maisons de Quartiers des « **scènes de proximité** ». Ces scènes sont des projets de diffusion hors les murs qui mobiliseront principalement (mais pas exclusivement) les artistes régionaux. Ce seront des concerts acoustiques et/ou des spectacles « légers » et tous terrains. Nous souhaitons aller au plus proche des habitant-es tout en favorisant en retour la découverte de la scène de La Bouche d'Air. La dynamique autour des scènes de proximité sera nourrie par des projets de rencontres et d'ateliers avec les artistes. Ces ateliers/rencontres constitueront le deuxième volet du projet. Ce travail de diffusion sur le quartier sera envisagé en aller-retour avec notre projet de diffusion à la salle Paul-Fort.

Les publics empêchés

Nous continuerons à proposer des projets au centre de détention et à la maison d'arrêt de Nantes au travers d'un partenariat avec la ligue de l'enseignement Pays de la Loire, missionnée par la DRAC et la DISP – Direction interrégionale des services pénitentiaires dans le cadre de la convention Culture/Justice. Les projets débutés et co-construits dans ce cadre dès 2013 ont été très bien accompagnés. Ces projets structurés autour de la rencontre d'artistes (diffusion de petites formes et ateliers de pratiques artistiques) permettent de maintenir pour les détenus un lien constructif et valorisant au sein de leur temps de détention et favorisent une meilleure réinsertion.

De même, la question de l'accessibilité de notre offre culturelle aux publics en situation de handicap et singulièrement aux publics non et mal voyant s'est traduite ces dernières années par la mise en accessibilité de cette dernière au travers notamment de propositions artistiques spécifiques.

ACTION 4 : L'ACCOMPAGNEMENT DES PRATIQUES AMATEURS / LA FORMATION

Objectifs

Le développement des pratiques amateurs et leur prise en compte dans les politiques publiques de la culture est sans conteste un des phénomènes marquants de ces dernières années. La question de l'adoption par le Parlement français des droits culturels a renforcé la pertinence de cet aspect dans notre projet.

La « pratique amateur » permet, en dépassant une démarche de consommation culturelle, d'inscrire la culture dans son quotidien et d'en faire un moyen d'expression personnelle et collectif. Cette pratique permet de s'approprier de l'intérieur un art et d'être de ce fait plus proche de la création des artistes professionnels.

Les moyens mis en œuvre / public visé

- Animation d'une « scène ouverte chanson » trois à quatre fois par an.

Ces scènes ouvertes permettront une expression libre sous une forme acoustique et/ou amplifiée de projets chansons/slam, francophones. Elles se dérouleront au Pannonica et seront ouvertes au public.

Elles s'adressent à tout un chacun (non professionnel) écrivant des chansons et étant désireux de les faire partager. Elles sont organisées par les bénévoles de l'association qui assurent la sélection des projets retenus et l'animation de ces scènes ouvertes.

- Mise en place d'ateliers de pratiques amateurs autour du chant et de l'écriture. Ces ateliers visent tous les publics.
- Mise en place de créations partagées avec les habitantes et habitants.

La formation

En les reliant aux pratiques amateurs encadrées par des artistes professionnels, nous souhaitons développer des temps de formation en direction des publics prescripteurs pour leur permettre de mieux accompagner notre offre culturelle.

II • LA COOPÉRATION ET L'INSCRIPTION DANS LES RÉSEAUX

La Bouche d'Air inscrit son travail de coopération et sa participation aux réseaux professionnels à différents échelons territoriaux. Ce travail en réseau se décline :

AU NIVEAU LOCAL

Avec les partenariats mise en œuvre avec d'autres scènes de Nantes Métropole et décrits ci-après. Ces projets visent la circulation des publics et des œuvres et permettent de structurer une offre culturelle cohérente sur le territoire de la métropole.

AU NIVEAU RÉGIONAL

La Bouche d'Air est adhérente du Pôle des musiques actuelles et de la fédération Chaïnon Pays de la Loire, partenaire du réseau national Le Chaïnon. Ce réseau, qui tend à favoriser l'émergence, la reconnaissance et la diffusion de la création régionale, organise notamment « Région en scène » qui réunit une sélection d'artistes régionaux dans le but d'en favoriser la diffusion. Chaque année plus d'une centaine de programmatrices et programmeurs se retrouvent à Région en scène. Nous visons dans notre accompagnement des artistes régionaux à les amener vers ces événements qui peuvent contribuer efficacement au développement de leur carrière et à la circulation de leurs travaux hors de notre région. Ces réseaux de diffusion sont aujourd'hui indispensables. Nous sommes également présents dans d'autres dispositifs d'accompagnement régionaux (Traverse, 360°).

AU NIVEAU NATIONAL

La Bouche d'Air a participé à la création et à la structuration d'un réseau national des « scènes de service public pour la chanson ». Ce réseau fédère des acteurs de terrain qui portent au quotidien un projet artistique et culturel contribuant à la reconnaissance durable de la chanson comme un art de la scène à part entière. Ce réseau, officialisé lors des Bis de Nantes en janvier 2010 par la signature d'une charte, a depuis mené un travail de lobbying en faveur du soutien de la chanson auprès de ses partenaires : CNM, SACEM.... Il a aussi facilité ou suscité des tournées d'artistes parmi ses membres et organisé des coproductions de projets, des soutiens à la création de projets "chanson". Ce réseau a rejoint aujourd'hui «Fédéchanson» qui élargit cette démarche à l'ensemble des acteurs de la filière.

AU NIVEAU INTERNATIONAL

Avec le projet des « Éclats francophones » imaginé en partenariat avec la Cité des congrès de Nantes, nous avons pendant une dizaine d'années participé au développement des relations internationales entre Nantes et l'espace francophone – avec un accent particulier sur celui Nord-Américain – en accueillant dans notre programmation une sélection de jeunes artistes. Dans le prolongement, nous avons essayé d'organiser à notre échelle la réciprocité des échanges entre des artistes ligériens et des artistes francophones en positionnant ces derniers sur des festivals étrangers. Nous souhaitons par la même être un acteur de la mobilité internationale de nos artistes. Plusieurs échanges ont été formalisés sur la période 2016-2018 avec le festival québécois de Petite Vallée.

Cette partie de notre projet est aujourd'hui en questionnement et les éclats francophones tels qu'imaginés sont mis en pause. Pour autant nous maintiendrons à un rythme plus mesuré l'accueil d'artistes de l'espace francophone en l'élargissant à l'Océan Indien.

III • DES MOYENS HUMAINS ET MATÉRIELS AU SERVICE DU PROJET

Pour développer son projet, La Bouche d'Air dispose des moyens suivants :

- **une équipe professionnelle** de 6 permanents en CDI pour un équivalent temps plein de 5,8 ETP. Cette équipe se décompose comme suit :

- Valentine Bergeon : chargée de production et de l'accueil artistes,
- Gabriel Buguet : administrateur,
- Sophie Chauvey : chargée de billetterie,
- Adeline Doret, puis Morgane Gourlaouen à partir du 04.03.2024 : chargée de communication,
- André Hisse : direction et programmation,
- Maëla Mainguy : chargée des relations avec les publics et de la médiation.

L'équipe est régulièrement épaulée par Virginie Geffroy pour l'accueil des artistes. Elle est également accompagnée dans l'ensemble de ses missions par une équipe technique de 3 ETP mis à disposition par la Ville de Nantes. Cette équipe technique reçoit le renfort d'intermittents.

Au total, ce sont donc neuf équivalents temps plein au service de ce projet.

Cette équipe professionnelle est renforcée le soir des spectacles par des bénévoles qui assurent l'accueil du public.

- **des locaux administratifs** mis à disposition par la ville de Nantes situés au 33 rue de Strasbourg. Ils sont composés de trois bureaux, d'une salle de réunion et de deux locaux d'archivage.

- **d'une billetterie mutualisée** avec Nantes Jazz Action.

• **d'un lieu de diffusion et d'accueil des résidences** : l'espace Paul-Fort situé au 9 rue Basse-Porte. Celui-ci est constitué de deux lieux de diffusion : la salle Paul-Fort, en configuration assise de 519 places et la salle Pannonica, modulable en sous-sol en configuration cabaret assise (120 places) ou debout (190 places). Ces lieux sont mis à disposition de l'association en « ordre de marche » par la ville de Nantes pour nos projets de diffusion et de résidence. Ces lieux servent à la diffusion, mais aussi aux résidences d'artistes. Ils sont mutualisés avec d'autres utilisateurs dont l'association Nantes Jazz Action (SMAC Le Pannonica). Ce mode de fonctionnement implique un partage de calendrier et une anticipation importante sur les projets soutenus tant en diffusion qu'en accompagnement artistique.



Salles Paul-Fort et Pannonica © David Gallard

IV • LES RESSOURCES FINANCIÈRES AU SERVICE DU PROJET

La Bouche d'Air dispose de quatre types de ressources principales :

- **de recettes propres**, liées essentiellement à la billetterie, représentant entre 40 et 50 % de la totalité de ses recettes (hors valorisation des contributions en nature).

- **de subventions des collectivités territoriales** : Ville de Nantes, Conseil Départemental de Loire-Atlantique, Conseil Régional des Pays de la Loire et de l'État (Direction Régionale des Affaires Culturelles de Loire-Atlantique). Celles-ci se décomposent en subventions de fonctionnement d'un montant stabilisé et de subventions ponctuelles, au projet, qui sont par nature variables.

- **du soutien financier des sociétés civiles** (SACEM) et de l'établissement public du CNM. Ces aides sont également variables d'une année sur l'autre.

- **de contributions en nature**, en particulier la mise à disposition de l'espace Paul-Fort/Pannonica et des bureaux, et du bénévolat.

L'économie du projet pour sa partie diffusion repose en grande partie sur les recettes de billetterie avec un taux d'autofinancement important. Les subventions viennent donc soutenir les frais de fonctionnement du projet et les programmes d'actions autres que la diffusion.

V • STATUT JURIDIQUE ET GOUVERNANCE

La Bouche d'Air est une **association loi 1901 créée en 1982** dont on trouvera les statuts en téléchargement sur notre site internet www.labouchedair.com.

Ceux-ci, complétés par un règlement intérieur, organisent la gouvernance du projet entre **un conseil d'administration et un bureau**, garant des orientations générales du projet et de son contrôle ; et **une équipe professionnelle placée sous l'autorité d'un directeur**. Celui-ci a la charge de l'élaboration et de la mise en œuvre du projet artistique et culturel de l'association. Il jouit d'une entière liberté dans les choix artistiques qui constituent l'identité du projet et dans la gestion quotidienne de celui-ci.

Le directeur est par ailleurs titulaire des licences d'organisateur de spectacles liées au projet. Les partenaires publics sont membres de droit de l'association avec voix consultative. Un comité de suivi réunissant l'ensemble de ceux-ci se réunit chaque année pour faire le point sur le projet au regard d'une batterie d'indicateurs déterminés en commun.

VI • UN PROJET ARTISTIQUE ET CULTUREL "RESPONSABLE"

Nous intégrons les principes de développement durable et de responsabilité sociale des entreprises dans de nombreux aspects du projet.

En tout premier lieu, nous inscrivons notre démarche dans une logique de **service public et d'économie sociale et solidaire** ; ce qui la met naturellement dans une proximité au regard des droits culturels, de la diversité et de la démocratisation culturelle.

Au-delà de ces aspects, le développement durable de notre projet passe par un dialogue avec l'ensemble de ses « parties prenantes ». L'étude des publics conduite en 2014/2015 a constitué un élément majeur de ce dialogue.

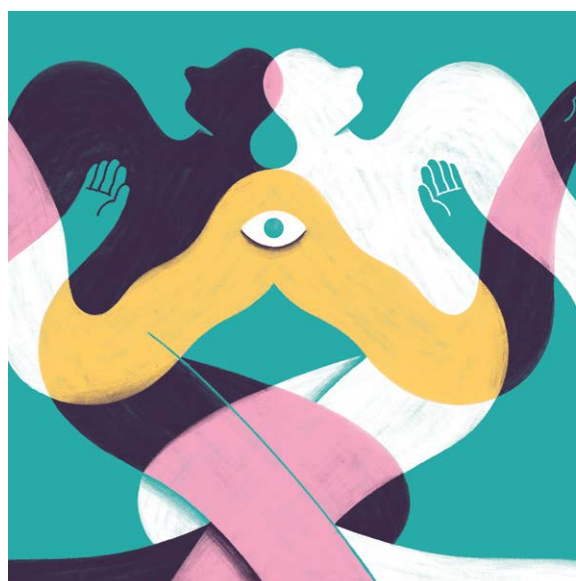
Par ailleurs, nous avons le souci d'**une bonne gouvernance** et d'une **articulation optimisée entre le rôle du conseil d'administration et celui de l'équipe professionnelle**.

Nous souhaitons mettre en avant **un management soucieux de la mise en valeur des salariés**, de leurs compétences via notamment de la formation et une responsabilisation dans la conduite de leurs missions.

Enfin, nous souhaitons **diminuer notre impact environnemental** notamment en favorisant les déplacements « doux » des salariés et de nos spectateurs et en mettant en œuvre une politique de recyclage de nos déchets.

LA SAISON

2023/2024



I • LA DIFFUSION

La saison a été légèrement plus soutenue en terme de nombre de représentations que la précédente (+15%) tout en restant dans un étiage inférieur aux saisons avant covid. Mais ce rythme est choisi et s'avère le bon pour les équipes. Cette saison a confirmé la tendance que nous observons année après année : celle d'une moins grande appétence pour les artistes en découverte au profit des artistes très repéré-es. Pour autant, quand on interroge nos collègues d'autres salles nous constatons que nous sommes encore en capacité de mobiliser des publics sur des artistes inconnus.

Nous y parvenons grâce à une fidélisation d'une partie du public notamment au travers des abonnements qui, même s'ils sont tendanciellement en baisse, constituent une base solide. Pour autant, la pression financière que nous subissons nous conduit à limiter la présence de ces artistes dont les concerts génèrent des déficits. C'est une réalité à laquelle il faut se confronter et à laquelle il faut confronter nos partenaires publics qui souhaitent à juste titre que nous promovions la diversité artistique dans nos salles subventionnées.

A • LES ARTISTES DE LA SAISON

51 concerts ont été organisés sur le site Paul-Fort/Pannonica, dont 5 apéro-concerts. Les « têtes d'affiche » représentaient 31% de cette programmation, tandis que 35% des artistes foulaient pour la première fois les scènes de La Bouche d'Air.

Avec 71% des artistes invités, la part de la chanson est restée prépondérante. Au total, toutes esthétiques confondues, les artistes de l'espace francophone ont représenté 88 % de cette programmation.

Cette saison a bénéficié de l'actualité d'artistes repéré-es et emblématiques de la programmation de La Bouche d'Air, citons : **Bertrand Belin, Albin de la Simone, Tim Dup, Juliette** ou encore **Dick Annegarn**.



Bertrand Belin - Dick Annegarn © Christophe Guary

Nous avons pu surfer également sur le succès grandissant et mérité de **Clara Ysé** qui a fait une entrée fracassante dans la paysage de la chanson.

Nous avons proposé aux publics d'autres artistes émergent-es de grand talent bien moins médiatisé-es ; la magnétique **BlauBird**, la pétillante **Petite Gueule**, la poétesse **Lisa Ducasse**, notre cousine du Québec **Lou-Adriane Cassidy**...

Nous avons retrouvé avec bonheur l'**Orchestre national des Pays de la Loire** (ONPL) pour un projet grand format en compagnie de **Birds on a Wire**. Retrouvaille également avec la magnifique création collective de **Chansons Primeurs**, tout comme avec notre duo magique : **Lili Cros et Thierry Chazelle**.



Petite Gueule © Elouan Le Gall



Lisa Ducasse © Olivier Voyer

Si la chanson est demeurée l'esthétique dominante, nous avons comme de coutume exploré d'autres patrimoines musicaux. Citons le concert de musique traditionnelle de **Mes Souliers sont Rouges**, le concert métissé d'**André Manoukian et des Balkanes**, le jazz ensoleillé de **Lucas Santtana** ou encore le blues puissant de **Sarah McCoy**.

D'autres propositions de cette saison ont croisé plusieurs esthétiques. On retiendra le spectacle très émouvant de notre artiste associée **Claire Diterzi De Bejaïa à Nantes** ainsi que la proposition de théâtre musical **Radio Bistan**.

La scène régionale

Au cœur des missions de La Bouche d’Air, l’accompagnement de la scène régionale est une de nos préoccupations constantes. Elle se décline notamment sous la forme de concerts à la salle Paul-Fort ou au Pannonica.

En 2023/2024, les publics ont pu découvrir la première de création du groupe **Archimède** que nous avons accueilli en résidence, ou le duo facétieux **Söta Saltä** qui a ouvert notre saison.

Les apéro-concerts de 19h sont également des espaces de découverte pour cette scène régionale. On a pu ainsi découvrir ou redécouvrir le travail de 5 groupes/artistes : **Simone d’Opale, Barbara Zimmer, Cocodri, My Name is Nobody, Lionne**.



Lionne © Olivier Voyer



Archimède © Adeline Doret

Le jeune public

La programmation jeune public s’est déployée autour de 4 propositions. Du théâtre, cinéma musical avec *Y’a du monde sur le corde à linge* de **Jerem**, des concerts avec **Jeanne Plante, Manu Galure** et **Ben Herbert Larue**.

Cette partie du projet a représenté 4 séances familiales et 8 séances sur le temps scolaire.

8 séances scolaires

96 classes

1 930 élèves

Des pas de côté hors les murs

À cette programmation en salle, il convient d'ajouter une diffusion hors les murs. En 2023/2024, nous avons poursuivi notre collaboration avec le Passage Sainte-Croix avec un *Concert à Table* de **Claire Diterzi**. Nous avons également renouvelé un partenariat avec la Fête du Livre de Saint-Philbert de Grand-Lieu en y programmant un concert/lecture de **Renan Luce**.

Cette programmation hors les murs s'est largement déployée à la faveur de notre présence dans le quartier du Breil ; avec un concert de **Cocodri**, une lecture musicale de **Samira EL Achayi** *Les femmes sont occupées*, une déambulation des **Garçons s'il vous plaît !** et deux représentations du spectacle jeune public de **Kikobert**.

Enfin, soulignons une nouvelle initiative : celle d'une carte blanche confiée au conseil d'administration de La Bouche d'Air, qui a proposé l'artiste **Jérémie Bossone**.

Répartition par pourcentage de représentations

	2020/2021	2021/2022	2022/2023	2023/2024
Chanson (hors jeune public)	fermeture	60%	64%	65%
Musiques du monde	fermeture	6,5%	6%	9%
Blues	fermeture	3%	2%	3,5%
Autres (folk, pop, conte...)	fermeture	11,5%	6%	8,5%
Jeune public	fermeture	19%	11%	14%

La diversité, l'égalité femmes-hommes

La diversité artistique est une question qui s'est invitée depuis longtemps dans le champ des politiques culturelles. Nous essayons d'y répondre en faisant une place dans notre projet à des **artistes pas ou peu médiatisés-es**.

La question de l'égalité femme-homme et notamment celle de l'accès à la scène en tant que porteuse de projet pour des artistes femmes est plus récente et de plus en plus prégnante dans les réflexions professionnelles. Cette question accompagne un mouvement sociétal plus global de juste souci d'égalité.

Sur cette dernière question, nous relevons depuis quelques années la place des artistes autrices compositrices et/ou interprètes dans notre programmation. Cette saison, elles étaient présentes dans **47% des programmations de la saison comme porteuses/leaders ou co-porteuses des projets**. Nous étions donc dans une quasi parité sur cet aspect. Elles ont eu également 80 % de l'accès au plateau pour la partie résidence.

Sur l'ensemble des artistes, musiciens musiciennes accueillis (158), 54 étaient des femmes (34%). Sur les 72 technicien-nnes accompagnant les groupes, seules 11 étaient des femmes soit 15 %.

B • LA FRÉQUENTATION

La saison 2023/2024 a enregistré une progression de fréquentation, mais celle-ci est en partie due à une augmentation du nombre de dates. On notera les **15 concerts complets** de la salle Paul-Fort, soit 45% des dates tout public proposées dans la grande salle. 65,4% des places ont été achetées plein tarif, 18,5% dans le cadre d'un abonnement.

	2020/2021	2021/2022	2022/2023	2023/2024
Nombre total d'entrées (y compris apéro-concerts - hors scolaires)	1 425	12 352	12 180	14 044
Entrées payantes (hors scolaires)	1 348	11 063	11 510	12 630
Moyenne spectateurs Paul-Fort	285	282	362	369
Moyenne d'entrées payantes Paul-Fort (hors scolaires)	279	272	349	347
Nombre d'abonné-es	NS	505	439	447

L'activité de la Bouche d'Air sur la saison s'est résumée en :

92 jours d'occupation de la salle Paul-Fort, **17 jours** d'occupation du Pannonica, **5 jours** d'occupation de la Fabrique Bellevue Chantenay, **9 jours** d'occupation de Décadanse, **6 jours** de diffusion hors les murs.

Elle se décompose plus finement de la façon suivante :

- 42 jours de diffusion à la salle Paul-Fort.
- 9 jours de diffusion à la salle Pannonica.
- 52 jours de résidence (Paul-Fort, Pannonica, Fabrique Chantenay, Décadanse).
- 6 jours projets hors concerts et résidences, incluant, des actions de sensibilisation dans le cadre de projets d'action culturelle, des séances de conseil d'administration.
- 1 concert en coproduction avec le Théâtre La Gobinière: *Happy Ends*.
- 1 concert en coproduction avec Nantes Jazz Action : Lucas Santtana.
- 1 concert en coproduction avec l'ONPL : Birds on a Wire.
- 1 concert en coproduction avec le Grand T : *De Bejaïa à Nantes*.
- 1 concert en coréalisation avec W Spectacle : Maëlle.
- 1 concert en coréalisation avec le Passage Sainte-Croix : *Concert à table*.
- 1 concert en coréalisation avec la Fête du Livre de Saint-Philbert de Grand Lieu : Renan Luce.

	2020/2021	2021/2022	2022/2023	2023/2024
Concerts salle Paul-Fort	11	48	41	42
Concerts salle Pannonica	2	13	10	9
Concerts salles partenaires - hors les murs	0	7	2	6
Concerts produits	13	61	40	42
Coproductions/ coréalizations	0	5	10	7
Productions extérieures	0	1	1	1
Groupes accueillis	10	57	36	45
Groupes régionaux	0	14	7	8
Premières parties/ Apéro-concerts	0	8	7	6

Fréquentation programmation (hors séances scolaires)

Date	Titre	Payantes	Gratuit	Total
24/09	Renan Luce		220	220
30/09	Söta Sälta		241	241
05/10	Archimède	195	28	223
12/10	Mes Souliers sont Rouges	483	28	511
18/10	Bertrand Belin	501	16	517
19/10	Bertrand Belin	465	35	500
09/11	Albin de la Simone	471	33	504
14/11	Alela Diane	501	14	515
16/11	Malik Djoudi Ensemble	293	25	318
23/11	Clara Ysé	486	28	514
28/11	BlauBird	102	13	115

Date	Titre	Payantes	Gratuit	Total
30/11	Batlik	295	20	315
03/12	L'Ogre en papier	252	21	273
05/12	Petite Gueule	236	17	253
07/12	Tim Dup	498	14	512
12/12	Juliette	499	17	516
13/12	Juliette	499	17	516
11/01	Le Cirque des Mirages	120	7	127
16/01	Adélys	135	19	154
21/01	Birds on a Wire + ONPL	487	30	517
25/01	Daphné	173	22	195
28/01	La Corde à linge	150	15	165
01/02	Sarah McCoy	487	24	165
06/02	Maëlle	312	18	330
08/02	André Manoukian trio + Balkanes	499	17	516
13/02	Dick Annegarn	490	21	511
15/02	Maissiat	119	4	123
20/02	Happy Ends	190	20	210
22/02	De Bejaïa à Nantes	486	17	503
14/03	Chansons Primeurs	394	20	414
19/03	Marco Ema + Lou Adriane Cassidy	190	6	196
21/03	Marion Rampal	315	36	351
26/03	Lisa Ducasse	219	5	224
04/04	Lili Cros & Thierry Chazelle	363	10	373
09/04	Radio Bistan	261	4	265
11/04	Lucas Santtana	205	15	220
14/04	Quand les poules auront des dents	151	8	159
18/04	Gerardo Jerez Le Cam	111	14	125
14/05	Concert à table	65	11	76
16/05	Jérémie Bossone	172	3	175
23/05	Sanseverino	486	12	498
26/05	J'ai dormi près d'un arbre	113	2	114
28/05	Manu Galure	161	10	171

C • LA POLITIQUE TARIFAIRE ET LES ABONNEMENTS

En 2023/2024, les formules d'abonnement sont restées inchangées. Nous proposons aux publics :

- un abonnement « découverte » à partir de 4 spectacles dont 3 en catégorie D
- un abonnement à la carte à partir de 3 spectacles dont 2 en catégorie D.

En revanche, nos tarifs ont progressé de façons différenciées : +2 € pour le tarif A, +1 € pour le tarif B et +1 € pour le tarif C.

Des tarifs solidaires et adaptés permettent de renforcer l'accessibilité du projet, ils n'ont pas augmenté.

	2020/2021	2021/2022	2022/2023	2023/2024
Prix moyen du billet	NR	NR	15 €	17 €

	2020/2021	2021/2022	2022/2023	2023/2024
Nb de places jeune public	NS	3 118	2066	2 873
Nb de cartes blanches indiv.	NS	146	140	136
Nb de cartes blanches groupe	NS	107	95	28
Nb de pass culture indiv.				9
Nb de pass culture collectif				132
Nb de places au tarif étudiant	NR	NR	405	253
Nb de places demandeur emploi	NR	NR	151	203
Nb de places comité d'entreprise	NR	NR	108	86 + 300 COS

	2020/2021	2021/2022	2022/2023	2023/2024
Abonnement à la carte	NS	238	294	223
Abonnement découverte	NS	267	145	224
Total des abonnements	NS	505	439	447

Panier moyen

	2020/2021	2021/2022	2022/2023	2023/2024
Abonnement à la carte	NS	4,68	6,2	5
Abonnement découverte	NS	7	6	7

D • LA BILLETTERIE

La billetterie physique de la salle Paul-Fort ouverte du mardi au vendredi de 14h à 18h reste le **principal espace de vente** pour notre projet avec 59% des transactions. C'est un espace de conseil qui permet aux spectateurs d'aller vers des artistes qu'ils n'auraient pas repérés spontanément. Le panier moyen de l'abonnement, lorsqu'il est en lien avec la billettiste, est supérieur à celui réalisé sur le web, ce qui conforte cette analyse.

Il faut par ailleurs noter que les ventes en direct sur place ou via notre billetterie en ligne sont désormais largement majoritaires. Cela est une bonne chose car cela nous permet de mieux communiquer avec les publics fréquentant le lieu.



Nos billets sont également disponibles sur :

- le réseau Billetel (Fnac, Carrefour, Géant),
- le réseau Ticketnet (Leclerc, Auchan, Cora).

Le Kiosque Nantais, qui commercialisait également notre billetterie dans une démarche de proximité, a malheureusement cessé ses activités en fin de saison. Au total tous canaux confondus, 41% des places sont achetées en ligne (les revendeurs extérieurs ne représentant que 7% des ventes).

Billetterie/Lieu de vente	2020/2021	2021/2022	2022/2023	2023/2024
Salle Paul-Fort/site Internet	NS	85%	80%	90%
FNAC	NS	5,6%	7%	3%
Ticketnet	NS	3,7 %	6%	3%
Digitick	NS	2,3 %	NS	NS
Partenaires salle/prod	NS	3,4 %	7%	4%

E • LES PUBLICS

La dernière étude des publics étant désormais datée, nous devons la réactualiser pour avoir une analyse plus fine de celui-ci, notamment en termes d'âge et de catégories socio-professionnelles. De façon empirique, nous pouvons observer une diversité des publics en fonction des affiches proposées. Nous observons également que, contrairement à une tendance qui s'accroît, nous avons très peu de réservations de dernière minute. Les publics de La Bouche d'Air sont en revanche très attachés au lieu (la salle Paul-Fort), à la couleur et à la diversité de la programmation. Notre "spécialisation" dans l'esthétique chanson fait qu'une partie non négligeable du public vient d'en dehors du département.

Provenance géographique des abonné-es

	2020/2021	2021/2022	2022/2023	2023/2024
Nantes	NS	52 %	53 %	56 %
Nantes aggro	NS	28 %	27 %	25 %
Loire-Atlantique	NS	18 %	17 %	16 %
Hors Loire-Atlantique	NS	2 %	3 %	3 %

Provenance géographique des "non abonné-es"

	2020/2021	2021/2022	2022/2023	2023/2024
Nantes	NS	53 %	53 %	48 %
Nantes aggro	NS	21 %	21 %	26 %
Loire-Atlantique	NS	16 %	15 %	15 %
Hors Loire-Atlantique	NS	10 %	11 %	11 %

Provenance géographique hors département

Île-et-Vilaine	Morbihan	Vendée	Maine-et-Loire
1 %	1 %	3 %	2 %

II • L'ACTION CULTURELLE ET LE DÉVELOPPEMENT DES PUBLICS

La question de la médiation culturelle est une question centrale qui traverse l'histoire des politiques culturelles. Les référentiels ont été nombreux : "démocratisation culturelle", "démocratie culturelle", "diversité culturelle" et plus récemment la notion de "droits culturels" (déclaration de Fribourg) ; ces concepts viennent interroger la manière dont les citoyens s'approprient et participent à la vie culturelle.

Dans les différents projets que nous mettons en œuvre et décrits ci-après, nous ne cherchons pas à transmettre une culture ou un savoir "légitime". Nous souhaitons avant tout, par des mises en situation, du "faire ensemble", des rencontres et des parcours de découverte, créer les conditions d'une culture choisie, d'une démarche individuelle et/ou collective qui va contribuer à la construction de son rapport aux autres.

Ces projets impliquent de nombreuses parties prenantes, ils constituent un enjeu de développement durable majeur pour notre projet. Tous les projets que nous mettons en œuvre se déploient en direction de nombreux publics. Un poste au sein de l'équipe professionnelle est dédié au développement des publics et à l'action culturelle.

Pour la saison 2023/2024, **126 actions** auprès des publics (dont des temps de présentation) ont été réalisées pour **2 573 participants**. C'est dire à nouveau la richesse et la diversité des actions.

Nous donnerons dans ce rapport d'activité un aperçu des principaux projets. On se reportera à un bilan plus complet annexé.



Atelier MAO © Maëla Mainguy

A • LES PUBLICS SCOLARISÉS

Les « Parcours Chanson »

À destination des collèges de Loire-Atlantique inscrits dans le dispositif « Grandir avec la culture » du Conseil départemental, chaque parcours est constitué de 6 rendez-vous thématiques à travers le prisme des activités de La Bouche d'Air et des artistes que nous invitons dans la saison, et d'un rendez-vous de bilan.

Ces rendez-vous ont lieu dans les collèges ou à la salle Paul-Fort. C'est un projet éducatif et pluridisciplinaire porté, côté enseignants, par les professeurs d'éducation musicale, de français ou les documentalistes. Ils sont l'occasion d'approfondir les matières enseignées et d'organiser des ateliers de pratique artistique. Depuis la rentrée 2016, le Parcours Chanson peut être présenté par les élèves de 3^e lors de leur oral du brevet via les EPI.

Les élèves développent au fil des rendez-vous un intérêt pour la chanson française, genre musical moins plébiscité par ces tranches d'âge. À cet égard, on peut noter l'intérêt de ces genres musicaux qui mettent en valeur la langue française avec parfois une réelle qualité d'écriture. La rencontre avec les artistes et la venue aux concerts (bien souvent, c'est une première) bouleversent leurs a priori ou la méconnaissance qu'ils peuvent en avoir. De même, la découverte d'un milieu professionnel et des coulisses de l'organisation de concerts (rencontre avec l'équipe technique salle Paul-Fort et celle de La Bouche d'Air), prend pour eux davantage de sens.

Enfin, ces parcours sont l'occasion de les sensibiliser aux risques auditifs grâce à l'intervention d'étudiants en médecine (association Anophèle) dans le cadre d'un partenariat avec Harmonie Mutuelle.

Le bilan en classe permet de prendre du recul sur les rendez-vous réalisés et d'échanger avec les élèves sur leurs goûts musicaux. Des restitutions et un suivi de ces parcours sont organisés avec certaines classes sous forme de padlet et autres outils numériques.

Une proposition d'ateliers de pratique artistique avec un-e artiste local-e, que les élèves sont ensuite invité-es à voir sur scène, ajoute une dimension artistique spécifique à ce parcours.

Une réunion de préparation avec les enseignants permet de lancement de l'action.

Sur la saison 2023/2024, 5 collèges étaient inscrits avec 5 classes de 3^e et 4^e et 1 classe de prépa pro pour 142 élèves.

Pour cette saison, nous avons initié une nouvelle proposition d'**atelier Slam avec le groupe 21G**. En fin de parcours, un concert du même groupe a permis de réunir l'ensemble des classes. Les sorties des élèves bénéficiant d'un tarif préférentiel pouvaient être financés pour les élèves via le Pass Culture collectif.



Concert 21 G © Morgane Gourlaouen

Établissement	Commune	Élèves concernés	Rencontres artistes
Aristide Briand	Nantes	3 ^e (27 élèves)	Marco Emma (annulé)
Le Hérault	Saint-Herblain	4 ^e (28 élèves)	Chansons Primeurs
Louis J Goussier	Rezé	3 ^e (24 élèves)	Malik Djoudi (annulé)
Simone Veil	Nantes	4 ^e (31+5 élèves)	Petite Gueule
La Reinetière	Sainte-Luce	3 ^e (27 élèves)	Tim Dup

Type de projet	Nb de collèges	Nb de classes	Nb d'élèves
Présentation	5	5	137
Visite salle	5	6	142
Rencontre artiste	3	4	91
Atelier slam #1	5	5	137
Atelier slam #2	4	4	137
Concert tout public	5	5	137
Concert 21 G	4	6	142
Bilan en classe	2	2	55

Saison	Nb de collèges	Nantes	Agglo	Élèves concernés
2020/2021	5 (5 classes)	2	3	130
2021/2022	5 (5 classes)	2	3	162
2022/2023	5 (5 classes)	2	3	136
2023/2024	5 (6 classes)	2	3	142

Décibels

Ce programme d'actions s'adresse aux lycéens. Il s'appuie sur plusieurs axes :

- la rencontre avec les artistes invités dans la programmation,
- la pratique artistique et la transmission de l'histoire des musiques actuelles,
- la prévention des risques auditifs,
- enfin, la découverte des « secrets de fabrication » et de l'envers du décor d'une salle de spectacle avec la visite de la salle Paul-Fort et la rencontre de ses équipes.

Sur la saison 2023/2024, nous avons poursuivi notre collaboration avec le **musicien nantais Jean-Christophe Baudoin** qui a proposé 14 et 6 heures d'ateliers MAO (Musique Assistée par Ordinateur), écriture et enregistrement à deux classes de BTS du lycée Carcouët, avec la production collective de deux morceaux et des temps de restitution dans les deux classes. Les élèves ont également pu découvrir son univers à l'occasion d'un concert au lycée.



Écoute des deux morceaux produits

Saison	Nb d'établissements/classes	Élèves concernés
2020/2021	2 (2 classes) Décibels	53
2021/2022	2 (2 classes) Décibels	49
2022/2023	1 (2 classes) Décibels	48
2023/2024	1 (2 classes) Décibels	59

Type de projet	Nb de lycées	Nb de classes	Nb d'élèves
Ateliers MAO/écriture	1	2	59
Enregistrement	1	1	25
Concert au lycée	1	2	59

Le pass culture

Les élèves et leurs enseignants se sont saisis du Pass culture dans son volet collectif pour financer leur venue aux concerts et pour financer des ateliers de pratiques artistiques aux concerts en utilisant les Pass-culture.

	2020/2021	2021/2022	2022/2023	2023/2024
Pass culture	NS	25	126	132

La fabrique à chansons

Initiative de la Sacem, La Fabrique à chansons propose à des auteur-trices compositeur-es interprètes d'intervenir sur le temps scolaire pour écrire et interpréter des chansons avec des élèves de cycles 1 et 2 et leurs enseignants. Inscrite dans le projet pédagogique de la classe, cette action permet aux enfants d'aborder de façon directe la création artistique, les liens entre création et droit d'auteur, la connaissance des différents métiers de la création musicale.

Cette initiative fait l'objet d'un appel à projet auprès de structures culturelles. Nous y avons répondu avec succès pour la septième année consécutive en y conviant **l'artiste Lalo**.

L'école primaire Jacques Prévert de Saffré a été retenue pour accueillir le projet (1 classe de CM1/CM2 de 25 élèves).

Une restitution a eu lieu salle Paul-Fort le jeudi 30 mai 2024. Une chanson a été créée : "Y'a des choses qui tombent mal", accompagnée d'un clip vidéo.



Ma classe en chanson, ma classe enchantée

Dans le prolongement de la programmation jeune public, des projets à géométrie variables sont imaginés pour que nos jeunes spectateurs puissent aller différemment à la rencontre des artistes invités. Ces projets sont conduits en partenariat avec DSDEN (Direction des services départementaux de l'éducation nationale) et la Ville de Nantes.

En 2023/2024, nous avons donné la priorité aux classes du quartier du Breil avec lequel nous sommes jumelé.

Type de projet	Nb de participants
Atelier ombre et lumière en lien avec <i>La Cordalinge</i>	15
Atelier écriture chanson en lien avec <i>L'Ogre en papier</i>	24
Atelier écriture chanson et expression avec Jeanne Plante	13
Atelier écriture chanson en lien avec <i>J'ai dormi près d'un arbre</i>	18

Projet *Il pleut des voix* avec l'Université de Nantes

Succédant au projet "Générateur de chansons" développé pendant trois années, puis à une masterclass autour du répertoire de La Grande Sophie, le projet *Il pleut des voix* ambitionnait de mêler une partie du répertoire du duo nantais L'Anglais avec un chœur amateur, celui du département des Humanités de Nantes sous la direction du chef de cœur Patrick Lang. La formule déjà éprouvée par les artistes après d'autres chœurs amateurs a trouvé avec ce chœur d'étudiant-es (une trentaine de participant-es) une formule très aboutie à l'issue d'un parcours d'ateliers, de rencontres et de répétition. Une représentation du projet s'est déroulée devant un public conquis le 16 avril 2024.



Concert L'Anglais et le chœur des Humanités © Service photo Nantes Université

B • VERS LES PUBLICS AVEC LES HABITANTS

Connivence et jumelage avec le Quartier du Breil

Ce fut une seconde saison d'investissement dans ce quartier où nous avons pu trouver nos marques dans un environnement néanmoins compliqué avec de partenariats fragiles et d'autres qui s'affirment.

Notre travail d'action culturelle sur ce quartier s'est fortement structuré cette saison autour d'actions en directions des enfants et des familles.

Nous avons aussi été moins ambitieux dans les projets conduits en privilégiant des actions moins "engageantes". Nous nous sommes appuyés sur la présence d'artistes à nos côtés pour conduire ces projets (notamment d'artistes implantés dans notre ville). Nous avons également pu croiser les publics dans des projets faisant écho à la présence de notre artiste associée : Claire Diterzi.

On se reportera au bilan d'action culturelle très détaillé annexé.

Déroulé des actions dans le quartier du Breil

Type de projet	Lieu	Nb de participants
Concert "Dis"	Maison de Quartier du Breil	53
Concert Cocodri	Maison de Quartier du Breil	70
Ateliers beatbox avec Cocodri	Maison de Quartier du Breil	31
Lecture musicale	Maison de Quartier du Breil	17
Déambulation Garçon SVP	Festival MIAM	70
Atelier chant et venue concert Claire Diterzi	Maison de Quartier/salle Paul-Fort	11
Rencontre Claire Diterzi	Salle Paul-Fort	7
Jumelage école Geogres Lafont	Ecole Georges Laffont/salle Paul-Fort	56
Ateliers spectacle Kikobert	Ecole Georges Laffont	

C • ACTIONS EN DIRECTION DES PUBLICS SPÉCIFIQUES

Projets à destination des publics seniors.

Nous avons une relation suivie en direction de ces publics à travers un partenariat avec l'ORPAN, l'association des seniors nantais.

Ce public est à la recherche d'une offre culturelle en journée, pas toujours évidente en termes de spectacles vivants et notamment de concerts qui sont plutôt organisés en soirée.

C'est la raison pour laquelle nous nous concentrons sur des événements type sortie de résidence, événements le dimanche (certains concerts). Nous organisons également pour ce public des projets sur mesure comme des visites découverte du lieu et du projet associé.

Type d'action	Nb participants
Portes ouvertes de l'ORPAN	NS
Filages, résidences	65
Goûter spectacle J'ai dormi sous un arbre	10

Publics en situation de handicap.

Depuis plusieurs saisons, nous nous attachons au travers de propositions spécifiques (concerts chansignés ou audiodécrits) à rendre accessible et inclusive une partie de nos propositions artistiques. Nous le faisons en participant au travers de réseaux à une réflexion collective rendant efficiente cette démarche. Nous accompagnons également des démarches de création intégrant pleinement la dimension chansignée, comme ce fut le cas cette saison avec la création du musicien Imbert Imbert et du chansigneur Igor Casas. Nous ouvrons également des espaces d'expérimentation sous forme d'ateliers de pratique. On se reportera au bilan annexé pour le détail de l'ensemble des actions réalisées.

Type de projet	Nombre	Lieu	Nb de participants
Concert en audiodescription	3	Salle Paul-Fort	48
Concert chansigné	1	Salle Paul-Fort	5
Filage fin de résidence	1	Salle Paul-Fort	25
Projet beatbox et chansigne	1		11
Atelier beatbox et musique	1		



Audiodescription du concert de Sarah McCoy © Droits réservés

Projet en milieu carcéral

En partenariat avec le SPIP (service de prévention et d'insertion pénitentiaire) et le groupe 21G, nous avons proposé des ateliers Slam au Centre de Détention et à la Maison d'Arrêt de Nantes. Les ateliers ont été suivis de deux représentations.

Type de projet	Nombre	Lieu	Nb de participants
Atelier slam	1	Centre de détention	10
Atelier slam	1	Maison d'arrêt	7
Concert	1	Centre de détention	26
Concert	1	Maison d'arrêt	

III • L'AIDE À LA CRÉATION/LES RÉSIDENCES D'ARTISTES

Cette dimension fondamentale du projet est au cœur de notre demande de labellisation au titre des « scènes conventionnées d'intérêt national ». Chaque saison des équipes artistiques accèdent à des espaces de travail professionnels, pour répéter, expérimenter, inventer et construire leurs futurs spectacles. Ces résidences sont le plus souvent des étapes de travail dans un processus de création. Elles nous permettent de co-construire des collaborations avec d'autres salles.

En 2023/2024, nous avons été particulièrement investis sur cette partie du projet avec **12 équipes artistiques accompagnées et 52 jours de mise à disposition des plateaux** dont nous disposons.

A • LES RÉSIDENCES DE CRÉATION-PRODUCTION

S'inscrivant dans un parcours de création ces résidences au plateau permettent aux équipes artistiques de construire un projet de scène. On citera parmi ces résidences accueillies, le nouveau spectacle d'Alexis HK mis en scène par Nicolas Bonneau, ou encore la première résidence de création du spectacle jeune public d'Amélie-les-Crayons.

Nom du groupe	Nb de jours	Lieu	Région
Amélie-les-Crayons	5	Salle Paul-Fort	Bretagne
Lili Cros & Thierry Chazelle	5	Salle Paul-Fort	Bretagne
Imbert Imbert	5	Salle Paul-Fort	Occitanie
Marion Rampal	5	Salle Paul-Fort	Ile de France
Claire Diterzi	10	Salle Paul-Fort	Centre Val de Loire
Virginie Clénet	5	Décadanse	Pays de la Loire
Destroy of destruction	5	Fabrique Bellevue	Pays de la Loire



Filage après la résidence de Marion Rampal © Maëla Mainguy

B • LES MISES À DISPOSITION COURTES/ RÉSIDENCES COURTES

Moins ambitieuses que les résidences longues, les mises à disposition permettent aux artistes de reprendre une dimension du projet ou de travailler un répertoire.

Nous avons poursuivi en 2023/2024 notre collaboration avec le festival vendéen Chant' Appart en accueillant Fane Desrues pour un travail de mise en scène. Nous avons par ailleurs investi un nouveau lieu : Décadanse, toujours dans le cadre de ce format de résidence.



BlauBird © Olivier Voyer

Nom du groupe	Nb de jours	Lieu	Région
Fane Desrues	2	Pannonica	Pays de la Loire
BlauBird	2	Pannonica	Centre Val de Loire
Victoria Delarozière	2	Pannonica	Pays de la Loire
Lucien Chéene	3	Décadanse	Pays de la Loire
Enfant Bulle	3	Décadanse	Pays de la Loire

	2020/2021	2021/2022	2022/2023	2023/2024
Résidence longue (+ / = 5 jours)	10	4	6	7
Résidence courte (- 5 jours)	2	1	1	2
Mise à disposition courte	8	0	2	3
Nombre de jours de résidence	81	23	42	52

IV • LA FORMATION ET L'ACCOMPAGNEMENT DES PRATIQUES AMATEURS

A • FORMATION EAC/INSPE

Dans le cadre de cette formation, organisée pour les élèves de l'institut national supérieur du professorat et de l'éducation (INSPE) en partenariat avec la DRAC ; nous proposons depuis plusieurs années un atelier de pratiques artistiques alliant le principe d'une pratique artistique personnelle pour les participants à des transferts didactiques et pédagogiques possibles.

L'artiste chanteuse, **Marie Normand** a proposé une intervention le 10 janvier intitulée : "Chant et interprétation, développer sa voix, sa pédagogie, à travers la pratique de la chanson". Cette formation de 6 heures a accueilli **16 étudiant-es** avec des retours très positifs.

B • L'ACCOMPAGNEMENT DES PRATIQUES AMATEURS.

La Scène ouverte chanson

Septième année d'existence pour ces scènes ouvertes, avec trois rendez-vous les dimanches après-midi à la salle Pannonica les 5 novembre, 18 février et 05 mai.

Gérées et organisées par les bénévoles de l'association, ces scènes ouvertes permettent aux musiciens amateurs, amplifiés ou non, en groupe ou en solo et s'exprimant en français de venir partager avec le public quelques morceaux de leur répertoire.

Ces scènes ouvertes ont permis à **20 groupes/artistes amateurs** de se produire devant un public désormais fidélisé sur ces rendez-vous dominicaux, pour un total **290 spectateurs**.



Scène ouverte du 05.11.2023 © Olivier Voyer

V • L'INSCRIPTION DE LA BOUCHE D'AIR DANS LES RÉSEAUX

La Bouche d'Air inscrit son projet et sa réflexion professionnelle au sein de réseaux et de dispositifs de soutien à la création.

A • LE RÉSEAU CHAÎNON

Ce réseau national constitué comprend près de **400 structures adhérentes** dans l'ensemble du territoire et dans les pays francophones. Unique en son genre du fait de son ampleur, ce réseau organise une fois par an le festival *Le Chaînon Manquant*.

Vitrine de la jeune création contemporaine dans tous les domaines des arts vivants, le festival est un moment de repérage important pour les programmeurs adhérents du réseau et au-delà. Implanté depuis 2012 à Laval, il débouche sur l'organisation de tournées en France pour la plupart des artistes programmés. Il favorise la mobilité artistique des équipes, ce qui est bien évidemment une problématique importante aujourd'hui. Une des particularités du festival est de proposer dans sa programmation des artistes repérés pendant les *Régions en scène*, déclinaison régionale en amont de celui-ci. Ce festival et ce réseau fonctionnent donc comme un véritable « monte-charge » national pour les équipes artistiques. On peut rappeler par exemple que Jeanne Cherhal fut véritablement lancée dans sa carrière par sa participation au *Chaînon Manquant*. L'importante tournée qui en résulta fut d'ailleurs produite par la Bouche d'Air.

La Bouche d'Air est un acteur « historique » de ce réseau et participe pleinement à son animation. Cette action s'exprime particulièrement au sein de la fédération régionale du réseau : *Le Chaînon des Pays de la Loire*.

www.lechainon.fr



B • RÉSEAU FÉDÉCHANSON

La Bouche d'Air a participé à la naissance et à la structuration du réseau national des *scènes chanson*.

Créé au printemps 2009, ce réseau constitue un **maillage national des lieux qui développent trois types d'actions autour de la chanson** :

création, médiation et diffusion. Il regroupe aujourd'hui **sept lieux**, pour la plupart des scènes conventionnées pour la chanson. Ce réseau fédère des acteurs de terrain qui portent au quotidien un projet artistique et culturel pour contribuer à la reconnaissance durable de la chanson comme un art de la scène à part entière, et en favoriser le développement. Le réseau contribue notamment à la mise en réflexion d'une politique culturelle pertinente, innovante



et pérenne pour la chanson dans toutes ses déclinaisons. Ce réseau tend à favoriser la concertation et les débats en interne mais aussi vers les professionnels extérieurs et les institutions, sur les enjeux du secteur. Des tournées et des coproductions entre ses membres ont été organisées.

En 2021, La Bouche d'Air a adhéré à Fédéchanson, réseau regroupant tous les acteurs de la filière chanson. Ce réseau se substitue à celui des scènes chanson. Il organise notamment un temps fort : un mini festival à destination des professionnels qui permet de repérer de nouveaux artistes.

www.fedechanson.org

C • LE PÔLE

La Bouche d'Air est adhérente du Pôle (pôle de coopération pour les musiques actuelles en Pays de la Loire). Cette structure a pour objet de **favoriser, sur la région des Pays de la Loire, le développement des musiques actuelles**, notamment en participant en tant que réseau de compétences à la structuration du secteur dans une démarche coopérative. Pour en savoir plus sur les missions du pôle.



www.lepole.asso.fr

D • LE SMA - SYNDICAT DES MUSIQUES ACTUELLES

Le SMA, **syndicat employeur des petites et moyennes structures non lucratives des musiques actuelles** fut créé en 2005 par la Fédurok et la Fédération des scènes de jazz pour répondre à un besoin déterminant de structuration professionnelle et d'action sur le champ socio-économique.



Le SMA agit dans les domaines suivants :

- défense des intérêts de ses adhérents et de la profession dans son ensemble, auprès des organismes professionnels et des pouvoirs publics,
- représentation de ses adhérents sur les chantiers qu'il investit : conventions collectives, accords de branche...,
- structuration du secteur professionnel des musiques actuelles,
- constitution d'un réseau d'échanges et d'initiatives professionnels au niveau national,
- réflexion sur les modes de gestion et d'emploi adaptés aux entreprises culturelles du spectacle vivant et du secteur associatif.

Notre adhésion à ce syndicat d'employeurs nous permet d'être représentés dans les instances paritaires nationales et régionales, de bénéficier d'informations et de conseils réguliers dans le domaine juridique et social.

À un moment où notre secteur professionnel rencontre des difficultés, cet espace nous permet de faire reconnaître le champ intermédiaire et alternatif dans lequel nous nous situons : le tiers secteur économique.

www.sma-syndicat.org

E • LES DISPOSITIFS RÉGIONAUX

La Bouche d'Air est partie prenante du dispositif de soutien *Traverses* porté par *Musique et Danse en Loire-Atlantique* et qui **accompagne des artistes régionaux dans leur développement**. De même nous sommes parrain du récent dispositif 360 chanson initié par *Tempo à Nantes*.

www.musiqueetdanse44.asso.fr

VI • LA COMMUNICATION DU PROJET

Pour la saison 2023/2024, la stratégie de communication a été menée vers nos différents publics, en mixant supports imprimés, communication web et diffusion d'information auprès de la presse locale. La typologie des spectateurs étant hétérogène, il a paru essentiel de maintenir une communication multisupport.

A • LA COMMUNICATION IMPRIMÉE

L'association a missionné un illustrateur nantais pour créer un visuel distinctif de la saison : Pierre-Alexandre Prod'homme alias Persil Fragil. Un visuel dynamique et coloré illustrant le spectacle bien vivant a ainsi été l'identité graphique pour la saison 2023/2024. Une déclinaison a été réalisée pour la programmation jeune public.

La collaboration avec MCOmedia s'est poursuivie pour le maquettage du programme papier et des différents formats d'affiche.

Lors du lancement de saison, en septembre 2023, plusieurs supports ont été créés et diffusés/affichés :

- 12 000 programmes de saison
- 300 affiches génériques 40*60
- 100 affiches génériques 80*120



- 1 affiche 120*176 (façade salle Paul-Fort)
- 3 000 marque-pages
- 500 cartes abonnés
- 1 bâche intérieure (hall salle Paul-Fort)
- 2 500 flyer "jeune public"
- 100 affiches "jeune public" 40*60
- 100 affiches "jeune public" 80*120

MCOmedia a assuré la distribution des programmes sur son réseau : 7 500 exemplaires sur 300 points dans toute la métropole. Nous avons bénéficié d'un affichage à titre gracieux par la Ville de Nantes dans les panneaux JCDecaux pour l'affiche de saison. L'affichage boutique a été assurée par L'Igloo et l'affichage rue par APS et Make my Diff.

En janvier 2024, nous avons déployé une communication centrée sur la seconde partie de saison dans l'objectif de reprendre la parole et susciter un nouvel intérêt pour les concerts du second semestre. Cette communication de relance a été déclinée en affiches et dépliants, diffusés dans divers points de Nantes et son agglomération.

B • LA COMMUNICATION WEB

Les réseaux sociaux

La publication de contenus sur **Facebook et Instagram** s'est poursuivie tout au long de la saison. La richesse du projet permet d'alterner diversité de sujets : retour en images d'un concert, visite de salle pour les scolaires, annonce d'un nouveau concert, action culturelle dans les quartiers...

Une série "La Chanson du vendredi" sur Facebook a été lancée, permettant de mettre en avant de nouveaux artistes, l'actualité des artistes de la saison ou de revenir sur des classiques de la chanson française.



L'audience sur nos différents comptes s'est développée tout au long de la saison et de manière régulière, entre septembre 2023 et juin 2024, on constate :

- **sur Facebook : + 300 abonné-es**, pour un total de 6 771 abonné-es en juin 2024,
- **sur Instagram : + 316 abonné-es**, pour un total de 1 990 abonné-es en juin 2024.

Créé en septembre 2022, le compte **LinkedIn** a augmenté de 104 abonné-es sur la saison (arrivant à un total de 283 abonné-es en juin 2024). Notre page sur ce réseau social à visée professionnelle est moins alimentée, mais néanmoins suivie par bons nombres de structures culturelles de l'agglomération - dont nos partenaires tant sur les résidences que sur l'action culturelle.

Le compte **Youtube** a été principalement alimenté par les vidéos de restitutions et/ou clips réalisés dans le cadre de l'action culturelle auprès des publics scolaires et Sourds.

Le site Internet

Sur la période du 1^{er} septembre 2023 au 1^{er} juin 2024, nous recensons sur le site Internet www.labouchedair.com :

- 37 489 visites,
- pour une durée moyenne de visite d'1 minute 06,
- 60% de l'audience consulte le site sur son smartphone.

La Lettre d'information mensuelle

En chaque début de mois, une lettre d'information mensuelle est envoyée à une base de 2 500 contacts. Elle présente notre actualité : l'annonce des concerts du mois, un ou deux retours sur une action culturelle et une résidence d'artiste.

Le taux d'ouverture moyen de 53% est particulièrement excellent (et constant), puisqu'il est admis qu'un "bon taux" est compris entre 15 et 25%. Il permet de confirmer que le contenu et la fréquence de cette lettre d'information sont attendus et adéquats par rapport aux attentes des abonnés.

Les agendas

La visibilité de notre programmation repose également sur les agendas en ligne. Plus les concerts sont référencés, mieux l'algorithme le rendra visible. Ainsi, pour chaque saison, les agendas suivants sont complétés : Sortir, Grabuge, Maville, Wik, Infoconcert, Infocale, Bandwintown, Openagenda de la région.

B • LES RELATIONS PRESSE

La presse locale

Il n'a pas été organisé de conférence de presse de lancement, considérant que les journalistes locaux sont de moins en moins mobilisables - constat d'ailleurs partagé par les communicants des salles de l'agglomération nantaise.

Un communiqué de presse mensuel est envoyé aux journalistes locaux pour annoncer les concerts du mois - leurs agendas étant déjà remplis en début de saison.

Des encarts publicitaires sont achetés, tout au long de la saison dans les supports gratuits : Wik, Haut-Parleur et Grabuge. Ceux-ci, en contrepartie, publient régulièrement du rédactionnel sur les artistes programmés.

La presse nationale

La Bouche d'Air est citée dans la presse nationale, dans le cadre des plans de promotion des artistes programmés. L'intégralité de notre programmation figure dans l'agenda de Francofans, le bimestriel indépendant de la chanson francophone actuelle.

Pour une visibilité de la saison 2023/2024, un encart publicitaire a été acheté dans le numéro de rentrée du magazine trimestriel Hexagone : leur ligne éditoriale étant en accord avec nos artistes programmés.

Les radios

La programmation de La Bouche d'Air est relayée par les radios locales nantaises, Jet FM, Radio Prun, Sun. Un partenariat d'échange de places/visibilité nous permet de toucher un public étudiant.

VII • L'INSCRIPTION DE LA BOUCHE D'AIR DANS L'ÉCONOMIE LOCALE

A • LES PARTENARIATS AVEC LES ENTREPRISES PRIVÉES.

La Bouche d'Air a toujours construit des partenariats financiers ou d'échange de services avec les entreprises nantaises. Ils sont néanmoins de plus en plus difficiles à maintenir sur le long terme.

La création d'un club d'entreprises à destination des PME : « Les entreprises qui ne manquent pas d'air » a eu pour objet de relancer d'une façon simple et lisible une démarche de mécénat. Malheureusement, faute de temps et d'énergie à consacrer à cette dimension, le covid ayant également stoppé la dynamique, ce club d'entreprises n'est aujourd'hui plus actif. Nous avons néanmoins reçu du mécénat via Harmonie Mutuelle qui soutient nos projets de prévention auditive en direction du public scolaire sur le Parcours Chanson.

Au total, l'ensemble de ces partenariats (partenariat + mécénat) s'élève à 4 000 € .

B • LES RETOMBÉES ÉCONOMIQUES DE L'ACTIVITÉ.

Les activités de l'association génèrent des retombées économiques dont certaines sont mesurables directement, comme les hébergements, les frais de restauration et les locations techniques ainsi que les prestataires liés à la communication.

Ces postes ont représenté 80 000 € de retombées économiques locales.

VIII • LA VIE ASSOCIATIVE

La vie associative a été particulièrement dynamique avec l'accueil de nouveaux bénévoles au sein de l'association qui d'année en année sont de plus en plus nombreux-es à vouloir s'y investir.

A • LE CONSEIL D'ADMINISTRATION / L'ASSEMBLÉE GÉNÉRALE

Le conseil d'administration s'est réuni 7 fois : les 16 octobre 2023, 19 décembre 2023, 26 janvier 2024, 26 février 2024, 22 avril 2024, 10 et 24 juin 2024.

L'assemblée générale s'est tenue le 12 février 2024. Les mandats de 5 administrateur-trices étaient à renouveler : ceux de Louissette Guibert, Nadine Le Gall, Aline Lallemand, Daniel Coutant et Gilles Violleau. Un administrateur, Joël Jagau, a démissionné pour raisons personnelles. Son investissement au sein du conseil d'administration est salué. Une place

s'est donc libérée au sein du conseil d'administration. Après un tour de vote à bulletin secret, Maryline Cordina est élue et rejoint le CA.

Le CA du 26 février à reconduit **le bureau** sortant :

Présidente : Janick Foucault

Vice-présidente : Louissette Guibert

Trésorière : Evelyne Lannes

Secrétaire : Valérie Allain

Administrateurs-trices : Nadine le Gal, Daniel Coutant, Isabelle Vincent, Isabelle Seiller, Thierry Dayot, Béatrice Mouden, Aline Lallemand, Gilles Violleau, Stéphanie Martin-Petit, Philippe Hamon.

Bénévoles : Rolland Athlani, Marlène Maisonneuve, Véronique Chanson, Nadine Dolo, Maryline Cordina, Laura Mingui, Fabien Lambert, Virginie Aubry, Bernard Rajalu, Lucette Vigneron, Yohann Cariou, Philippe Cochin, Caroline Mercier, Gérard Thibault, Cécile Durant, Brigitte Payard, Sylvie Leterre, Jean Leterre, Robert Ghiduci, David Hacot, Guillaume Hesnard, Christelle Jeanne, Elouan Le Gall, Véronique Le Nevanen, Laurent Ly, François Bourssette, Sonia Boyer, Véronique Chanson, Elsa Chêne, Bernard Duigou, Ingrid Marie, Vincent Poidevin, Dominika Urbanski .

Au total **33 bénévoles et 15 administrateur-trices** se sont investi-es dans le projet, dont 58% de femmes.

B • L'ÉQUIPE PERMANENTE

Chargée de production : Valentine Bergeon (CDI 35h)

Administration : Gabriel Buguet (CDI 35h)

Chargée de billetterie : Sophie Chauvey (CDI 33h)

Chargée de communication : Adeline Doret (CDI 35h), puis Morgane Gourlaouen à partir du 04.03.2024 (CDI 35h)

Direction, programmation : André Hisse (CDI 35h)

Développement des publics, action culturelle : Maëla Mainguy (CDI 32h)

Au poste de communication, Morgane Gourlaouen a remplacé Adeline Doret, partie vers une nouvelle aventure professionnelle.

Temps de formation

Comme chaque année, des temps de formation sont proposés aux salarié-es en fonction des

besoins et de l'obligation qui incombe à tout employeur de maintenir l'employabilité de ses salarié·es.

En 2023/2024, 54 heures de formation ont été dispensées. Elles ont porté sur la mise en place d'un outil de gestion collaborative pour l'ensemble de l'équipe, une formation sur les tableurs Excel pour Sophie Chauvey, une formation sur la DSN pour Gabriel Buguet.

IX • LES PARTENAIRES PUBLICS DE LA BOUCHE D'AIR

Les subventions progressent en 2023/2024. On peut l'expliquer d'une part par des subventions exceptionnelles de la Ville de Nantes et de la DRAC (reliquat 2022/2023) et d'autre part par des subventions au projet notamment sur l'inclusivité avec une aide de la Région Pays de la Loire au titre du dispositif Écrin pour 8 000 € et du Conseil Départemental pour 5 000 €.

Subventions	2020/2021	2021/2022	2022/2023	2023/2024
Ville de Nantes	175 000	175 000	179 000	194 333
Conseil régional Pays de la Loire	44 000	41 000	38 267	44 900
Conseil départemental Loire-Atlantique	55 000	53 334	55 000	60 000
DRAC Pays de la Loire	73 300	60 000	92 583	81 567
SPIP 44	4293			2 008
Fonds de solidarité	61 047			
France relance	8 000			
Total	420 640	329 334	364 850	382 808

Aides sociétés civiles	2020/2021	2021/2022	2022/2023	2023/2024
SACEM	16 666	8 800	9 333	8 666
CNM	78 792	66 155	13 175	28 102
Total	95 458	74 955	22 508	36 768

L'apport financier des sociétés civiles progresse également avec une augmentation substantielle de l'aide à la diffusion du CNM tandis que la subvention SACEM baisse.

La Ville de Nantes, outre sa participation financière, met à notre disposition la salle Paul-Fort en ordre de marche et des espaces de bureaux au 33 rue de Strasbourg. Cet apport en industrie est **valorisé à hauteur de 184 219 €** pour la saison 2023/2024.

X • LE PROJET ET SON FINANCEMENT

La Bouche d'Air est un projet culturel du « tiers secteur », c'est-à-dire un projet à but non lucratif dont **le financement est mixte : privé et public** :

- financement privé avec ses recettes de billetterie et ses partenariats,
- financement public avec les subventions des collectivités publiques et les aides des sociétés civiles et du CNM.

Son économie et ses objectifs (rapport à la démocratisation culturelle, à la diversité...) sont proches de celles de l'économie sociale et solidaire (ESS). La Bouche d'Air est très représentative des TPE qui constituent l'essentiel des structures de musiques actuelles et de nombreux projets culturels. Comme le souligne Dominique Sagot-Duvaouroux, professeur à l'université d'Angers, nous sommes caractérisés par : « *une économie de projets risqués portés par de très petites entreprises* ».

La part de la billetterie retrouve une place significative et prépondérante dans nos ressources propres et permet d'équilibrer en totalité la partie diffusion du projet, voire de dégager un excédent ce qui reste rare.

Diffusion

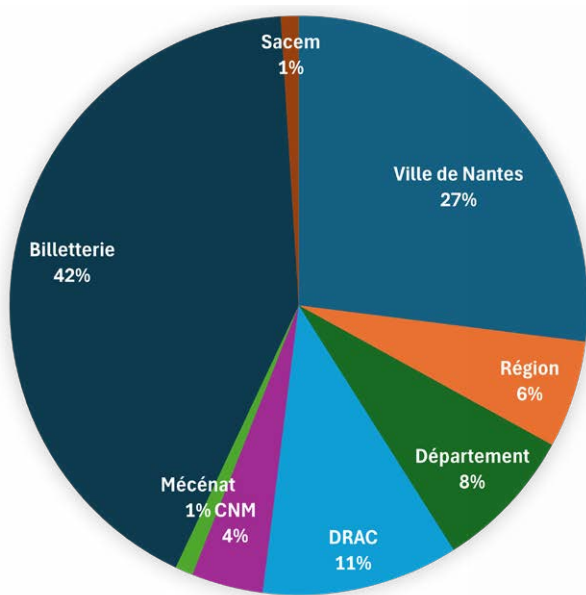
	2020/2021	2021/2022	2022/2023	2023/2024
Dépenses	NS	285 420	279 229	318 123
Recettes	NS	240 617	281 014	328 326
Différentiel	NS	- 44 800	1 785	10 203

Les financements publics se sont portés comme les années précédentes sur les frais de fonctionnement de la structure, sur ses activités d'action culturelle et sur les dépenses liées aux résidences d'artistes. On notera néanmoins un point de vigilance particulier au moment où les frais de structures (théâtre en ordre de marche) dépassent les subventions de fonctionnement. Nous arrivons au fameux effet de ciseau tant redouté par les structures culturelles.

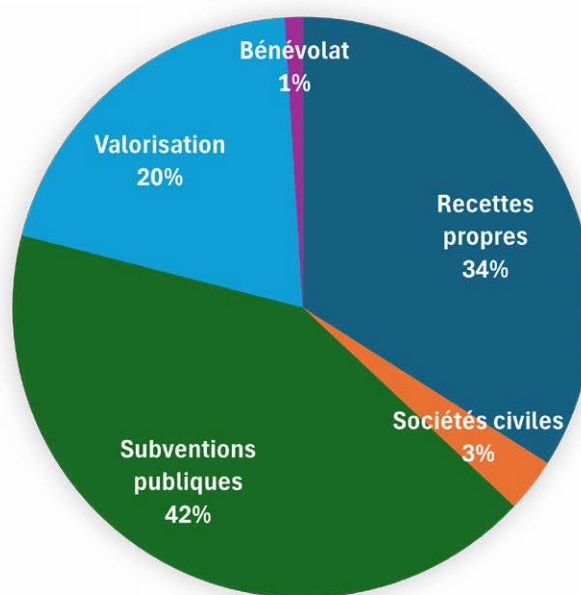
Recettes propres

	2020/2021	2021/2022	2022/2023	2023/2024
Recettes spectacles	39 881	223 043	261 232	304 094
Partenariat	0	0	0	0
Mécénat	10 143	1 000	4 000	4 000
Adhésion	1 060	917	861	876
Autres	11 641	17 574	9 310	10 318
Total	62 725	242 534	275 403	319 288

Financement hors valorisation



Financement avec valorisation



L'autofinancement du projet progresse avec des recettes de billetterie en hausse dans la part de nos recettes propres.

XI • LA RESPONSABILITÉ SOCIÉTALE/TRANSITION ÉCOLOGIQUE

La gouvernance de l'association a **réaffirmé son engagement à progresser dans cette voie**. Cette responsabilité sociétale se conjugue à la fois au sein du fonctionnement de la structure associative mais également en direction de ses nombreuses parties prenantes.

On en observe les effets dans les domaines suivants :

- Le souci d'une bonne gouvernance et d'une articulation optimisée entre le rôle du conseil d'administration et celui de l'équipe professionnelle.
- Le respect de la législation du travail, des temps de repos. Un management soucieux de la mise en valeur des salarié-es et de leurs compétences via notamment de la formation et une responsabilisation dans la conduite de leurs missions.
- Le souhait de diminuer l'impact environnemental de nos activités.

C'est notamment le cas au travers du mode de déplacement des salarié-es sur leurs lieux de travail. Celui-ci s'effectue à pied ou en transport en commun pour l'ensemble du personnel. C'est également le cas au travers d'un processus de tri de nos déchets et de leur récupération. Enfin, des imprimeurs certifiés « imprim vert » ont été sélectionnés pour nos travaux d'impression, et le nombre de programmes imprimés a été diminué.

Mais notre principal impact environnemental reste lié aux modes de déplacement de nos spectateurs. Aussi nous les incitons autant que faire se peut à utiliser les transports en commun, les plateformes de co-voiturage, les mobilités douces (marche à pied, vélo).

Notre zone d'attractivité s'étendant au-delà de la métropole, cet aspect est important. Pour faciliter ces mobilités, les horaires du début de nos concerts ont été revus passant de 21h à 20h30. **Cette année, une étape supplémentaire a été franchie** en offrant la possibilité à nos spectateurs de se déplacer gratuitement avec leur billet de concert dans le réseau de transport métropolitain 2 heures avant et 2 heures après les concerts.

- Le souci de développer des pratiques collaboratives avec certaines parties prenantes de notre projet.
- Les projets d'action culturelle sont également comme nous le soulignons précédemment des éléments majeurs de développement durable.

L'étude des publics conduite sur la saison 2014/2015 dans une démarche d'écoute d'une de nos parties prenantes les plus importantes a été une étape importante, il conviendrait de la renouveler dans les années à venir.

Afin d'aller plus loin dans cette démarche et à l'initiative du conseil d'administration ; l'ensemble de l'équipe professionnelle a suivi en 2019/2020 une formation proposée par la société de conseil Terra 21 : "accompagnement à l'élaboration d'une stratégie de développement durable dans le projet de direction d'un établissement culturel". Cette formation a permis de dégager des pistes concrètes dont la première symbolique mais importante fut de supprimer toute utilisation de plastique à usage unique dans nos activités. C'est ainsi que les bouteilles d'eau en plastique ont disparu de la scène pour laisser place à des gourdes réutilisables.

Une étape supplémentaire a été franchie en 2020/2021 avec un accompagnement de Nantes Métropole à la mise en place d'actions au niveau de la salle Paul-Fort. Celles-ci portaient notamment sur le tri des déchets, la cartographie des appuis vélos, une réflexion sur le co-voiturage.

EN CONCLUSION

Trouver le bon chemin, être ouvert aux évolutions nécessaires dans un monde qui change, ne pas regarder dans le rétroviseur mais rester connecté avec les artistes de notre temps, avoir le souci de l'inclusion et du partage au plus grand nombre. Autant de défis pour les années à venir afin que ce beau projet reste vivant !

**LA
BOUCHE
D'AIR**

SCÈNE DE
CHANSON
ACTUELLE

ANNEXE
ACTION CULTURELLE

SAISON 23 24



SOMMAIRE DES PROJETS ...

<i>EN DIRECTION DU JEUNE PUBLIC</i>	<i>3</i>
<i>EN DIRECTION DES COLLÉGIENS</i>	<i>13</i>
<i>EN DIRECTION DES LYCÉENS</i>	<i>21</i>
<i>EN DIRECTION DE L'ENSEIGNEMENT SUPÉRIEUR</i>	<i>28</i>
<i>EN DIRECTION DES PUBLICS EN SITUATION DE HANDICAP</i>	<i>34</i>
<i>EN DIRECTION DU MILIEU CARCÉRAL</i>	<i>48</i>
<i>EN DIRECTION DU PUBLIC SENIOR</i>	<i>53</i>
<i>EN DIRECTION DES QPV</i>	<i>58</i>
<i>AUTRES PROJETS</i>	<i>72</i>



_ PROJETS EN DIRECTION DU JEUNE PUBLIC

LES SPECTACLES

Lors de la saison 2023/2024, 4 spectacles jeune public ont été proposés au tout public ainsi qu'aux scolaires.

L'OGRE EN PAPIER (CHANSON ROCK)

AVEC BEN HERBERT LARUE

A PARTIR DE 5 ANS / SCOLAIRES CE1-CE2



→ **SÉANCE FAMILLE**

Dimanche 3 décembre

- 273 spectateurs·trices

→ **SÉANCES SCOLAIRES**

Lundi 4 décembre / 10h et 14h30

- 591 élèves (jauge 600) + 79 accompagnant·es
- 26 classes dont 14 de Nantes et 12 du département
- 17 écoles dont 11 nantais et 6 du département 44

Y' A DU MONDE SUR LA CORDALINGE (CINÉ-CONCERT D'OMBRES ET D'OBJETS)

AVEC JÉRÉM BOUCRIS & RAPHAËL DALAINE

À PARTIR DE 5 ANS / SCOLAIRES GS-CP-CE1

→ **SÉANCE FAMILLE**

Dimanche 28 janvier

- 165 spectateurs·trices

→ **SÉANCES SCOLAIRES**

Lundi 29 janvier / 10h et 14h30

- 234 élèves (jauge 240) et 41 accompagnant·es
- 14 classes dont 5 du département 44 et 9 de Nantes
- 9 écoles dont 5 nantaises et 4 du département 44

QUAND LES POULES AURONT DES DENTS (THRILLER MUSICAL !)

DE JEANNE PLANTE

À PARTIR DE 5 ANS / SCOLAIRES GS-CP-CE1



→ **SÉANCE FAMILLE**

Dimanche 14 avril

- 159 spectateurs·trices

→ **SÉANCES SCOLAIRES**

Lundi 15 avril / 10h et 14h30

- 569 élèves (jauge 600) + 78 accompagnant·es
- 33 classes dont 21 de Nantes et 12 du département
- 18 écoles dont 11 nantaises et 7 du département 44
- + 10 jeunes issus de l'IME île de Nantes (par demande spécifique)

J'AI DORMI PRÈS D'UN ARBRE (CHANSON)

DE MANU GALURE ET LORENZO NACCARATO

À PARTIR DE 6-7 ANS / SCOLAIRES CM1-CM2

→ **SÉANCE FAMILLE**

Dimanche 26 mai

- 115 spectateurs·trices

→ **SÉANCES SCOLAIRES**

Lundi 27 mai / 10h et 14h30

- 536 élèves (jauge 600) + 66 accompagnant·es (avec 1 classe qui s'est désistée sans prévenir)
- 23 classes dont 10 de Nantes et 12 du département
- 12 écoles dont 5 nantaises et 7 du département 44



COUP D'ŒIL SUR QUELQUES CHIFFRES

4 SÉANCES FAMILLES / **712** PERSONNES TOUCHÉES

8 SÉANCES SCOLAIRES / **1930** ÉLÈVES DE LA GS AU CM2 + **264** ACCOMPAGNANT·ES

40 ÉCOLES DIFFÉRENTES – **96** CLASSES DONT **40** REP, REP+ OU À AIDER

EAC

MA CLASSE EN CHANSON, MA CLASSE ENCHANTÉE

Dans le cadre des parcours d'Éducation Artistique et Culturelle, La Bouche d'Air a mis en place le parcours « Ma classe enchantée, ma classe en chanson » qui a pour but de favoriser la découverte du spectacle vivant et de la chanson : voir, écouter, comprendre, expérimenter... autant d'expériences qui seront vécues par chaque classe à travers plusieurs propositions (concert, visite de salle, rencontre avec les artistes et atelier de pratique...).

Lors de la saison 2023/2024, quatre parcours ont été proposés à quatre classes nantaises autour de chacun des concerts. Dans le cadre de notre jumelage avec le quartier du Breil, une priorité était donnée aux écoles du quartier. Trois classes sur quatre ont pu participer à une visite de salle (annulation de l'une d'entre elle car enseignante absente), et toutes ont bénéficié d'un atelier en classe avec un-e artiste.

EN LIEN AVEC LE SPECTACLE « Y'A DU MONDE SUR LA CORDALINGE » **ATELIER OMBRES ET LUMIÈRES AVEC RAPHAËL DALAINE**



En lien avec le spectacle « Y'a du monde sur la Cordalinge », nous avons sollicité le comédien **Raphaël Dalaine** pour proposer un atelier autour **des Ombres et de la Lumière**, en écho à l'aspect théâtre d'ombres mis en exergue dans le spectacle.

Il est donc intervenu auprès d'une **classe de 22 CP** de l'école André Lermite Elémentaire et a proposé des **initiations à différentes techniques** pour créer des effets d'ombres et lumières dans un spectacle (en demi-groupe). Les élèves ont pris beaucoup de **plaisir à expérimenter** et l'artiste, très pédagogue, leur a proposé de créer leur propre **petit spectacle** d'ombres et lumières en fin d'atelier afin de **mettre en pratique** les différentes techniques abordées.

EN LIEN AVEC LE SPECTACLE «L'OGRE EN PAPIER »

Les artistes du spectacle n'étant pas disponibles, un atelier d'écriture de chansons a été proposé à la **classe de CE1/CE2** de Julia Randoulet, à l'école Harouys. Mené par l'artiste Nicolas Berton (alias KIKOBERT), cet atelier a amené les 24 élèves à écrire une chanson.

EN LIEN AVEC LE SPECTACLE «QUAND LES POULES AURONT DES DENTS» *ATELIER SUR LES EXPRESSIONS ET RÉÉCRITURE DE CHANSONS AVEC JEANNE PLANTE*

Pour ce parcours, c'est l'artiste Jeanne Plante, interprète du spectacle, qui s'est rendue dans une **classe de CE1** de l'école Jacques Prévert (dans le quartier du Breil). L'école étant située en REP, il s'agissait d'une classe relativement réduite en termes d'effectifs avec seulement **13 élèves**.

Au cours de la rencontre, Jeanne Plante a amené les élèves à :

- discuter du spectacle et revenir sur la compréhension, les émotions ...
- découvrir les expressions du spectacle et d'autres expressions au travers d'une activité (associer des expressions et leur signification)
- réécrire l'une des chansons du spectacle en collectif, puis la chanter ensemble



Extrait de la réécriture :

**Ô MA JULIE
POUR TOI JE FERAI TES DEVOIRS
JE TROUVERAI LES PLUS BELLES FLEURS
POUR TOI JE FERAI DES GÂTEAUX
ET DE LONGS CHOCOLATS CHAUDS**

EN LIEN AVEC LE SPECTACLE «J'AI DORMI SOUS UN ARBRE»
ATELIER D'ÉCRITURE AVEC NICOLAS BERTON



Un atelier d'écriture de chansons a été proposé à une **classe de CM1** de l'école **Grand Carcouët**, avec l'artiste Nicolas Berton. En tout, **18 élèves** ont participé à cet atelier.

LA FABRIQUE À CHANSONS

LE PROJET

Pour l'édition 2023/2024 de la Fabrique à Chansons, **les CE1/CE2 de l'école Jacques Prévert à Saffré (44)** ont rencontré l'artiste **Lalo** (Laurent Perron) à **6 reprises (6x3h)** pour entreprendre ensemble la création d'une chanson originale.



Accompagnés de leur enseignant, les élèves ont **également travaillé en autonomie classe**, entre chacune des rencontres, afin de peaufiner la chanson et d'apprendre deux autres morceaux de l'artiste. Lors du dernier

atelier, **le vidéaste David Jonquières** a rejoint la classe pour tourner le clip. Enfin, Lalo a invité le musicien **Bertrand Bouessay** qui a assuré la prise de son destinée au clip, et l'accompagnement musical lors du concert.

La restitution du projet, qui a eu lieu à la salle Paul-Fort, a mobilisé les enfants toute une après-midi ; ils et elles ont pu voir les **balances** de Lalo, découvrir **les coulisses du lieu**, **répéter** leur chanson et celles apprises avec l'artiste, avant d'accueillir leurs familles et amis (nombreux en salle) et de **monter sur scène** !

Tout au long du projet, les enfants se sont montrés **très enthousiastes**, avec **une classe qui s'est prise au jeu**, s'est saisie des outils et des propositions (écrire une chanson, faire un clip, monter sur scène) avec joie et application ! Lors de la restitution, les enfants étaient ravis et très fiers de leur production, tant sur scène qu'à la diffusion de leur clip. Certains enfants, très timides au début, ont peu à peu pris confiance dans le groupe et ont semblé très à l'aise sur scène !

LA FABRIQUE A CHANSONS A PERMIS, ENCORE UNE FOIS, DE :

- créer une **connivence** forte entre un artiste, son répertoire et un groupe d'enfants,
- faire **découvrir le répertoire de la chanson** et les **sensibiliser à l'esthétique** d'un artiste
- toucher un **public rural** et favoriser leur **déplacement** vers la salle de spectacle
- **sensibiliser** des enfants dès le plus jeune âge au monde du spectacle
- les **familiariser avec les lieux de culture** afin qu'ils puissent par la suite s'en saisir
- favoriser la **pratique artistique** pour tous

QUELQUES CHIFFRES



25 ÉLÈVES



1 REPRÉSENTATION & 1 CLIP



UNE CENTAINE DE PARENTS



21H D'ATELIERS

LE CLIP



Y'A DES CHOSES QUI TOMBENT MAL
(cliquer sur l'image)

***+ LE PROJET DE JUMELAGE AVEC L'ÉCOLE GEORGES LAFONT,
À RETROUVER DANS LE BILAN QPV***



_ PROJETS EN DIRECTION DES COLLÉGIENS : PARCOURS CHANSON

LE PROJET

Le Parcours Chanson est un **dispositif d'éducation artistique et culturelle** à destination de **collégiens** (niveaux 4ème / 3ème), mené par la Bouche d'Air depuis la saison **2005-2006**. Il vise à **sensibiliser** les jeunes participants à l'univers de la chanson au travers d'une série de rendez-vous pensés spécialement pour ce parcours.

En lien avec la programmation, chaque classe sera amenée à **découvrir** un artiste, le **rencontrer**, **visiter** la salle Paul-Fort, découvrir ses secrets de fabrication et rencontrer un technicien du spectacle,

s'initier à la pratique artistique, **acquérir des connaissances** spécifiques en lien avec l'esthétique chanson et **participer** à un concert pédagogique.

Le but de ce projet n'est pas d'aboutir à une prestation scénique, mais bien de contribuer au **développement des connaissances des jeunes** participants sur une esthétique donnée, de les amener à **fréquenter un établissement culturel**, d'aiguiser leur **regard critique**, tout en leur permettant d'affirmer leurs goûts en matière de propositions artistiques.

LES RENDEZ-VOUS

1- EXPLORER

INTERVENTION EN CLASSE

1H | EN CLASSE

Présentation du dispositif, de la Bouche d'Air et de son projet artistique et culturel
Intervention sur les métiers dans le domaine des musiques actuelles + quizz musical des années 50 à aujourd'hui. Cette intervention permet de mesurer les connaissances théoriques des élèves, de les nourrir, de leur apporter des clefs pour le parcours à venir, d'initier une première rencontre et de créer un lien avec eux.

2- DÉCOUVRIR ET SENSIBILISER

VISITE DE LA SALLE PAUL-FORT ET PRÉVENTION DES RISQUES AUDITIFS

1H30 | SALLES PAUL FORT & PANNONICA

Présentation des conditions d'accueil d'un concert, de la programmation à la diffusion.

Visite technique de la salle Paul Fort (intervenant Richard Guinouet, sonorisateur), découverte des « secrets de fabrication » et des loges.

Action de prévention « santé auditive » menée par des étudiants en médecine de l'association Anophèle - en partenariat avec Harmonie Mutuelle.

3- ÉCOUTER

VENUE SUR UN CONCERT DE LA PROGRAMMATION

1H30 EN MOYENNE – SALLE PAUL FORT

Cette saison, les élèves ont vu les concerts de : MARCO EMA + LOU ADRIANE CASSIDY, CHANSONS PRIMEURS, MALIK DJOUDI, PETITE GUEULE & TIM DUP

4- RENCONTRER

UN-E ARTISTE DE LA PROGRAMMATION

5 DÉCEMBRE : PETITE GUEULE | EN CLASSE

7 DÉCEMBRE : TIM DUP | EN CLASSE

14 MARS : CÉDRICK (MPL) + PETITE GUEULE POUR CHANSONS PRIMEURS | SALLE PANNONICA

Dès que possible, il est proposé aux jeunes participants de rencontrer l'artiste qu'ils et elles verront à l'occasion de leur venue à la Bouche d'Air (hors concert scolaire)



Rencontre artiste avec Petite Gueule

5- PRATIQUER

ATELIERS DE PRATIQUE ARTISTIQUE

2X3H – EN CLASSE

Pour chaque classe, deux ateliers slam de 3h par le duo Jean-Baptiste Lesaffre et Arthur Charrier (21g). Au cours de ces ateliers, les élèves ont pu dans un premier temps découvrir différentes techniques d'écriture, puis ont été invités à un temps d'écriture individuel sous contrainte, pour enfin travailler en collectif sur la mise en voix de leurs textes.



Atelier slam avec 21G

6- PARTICIPER

CONCERT SCOLAIRE

1H30 – SALLE PAUL-FORT

Un concert scolaire proposé aux 5 classes du parcours chanson, pour découvrir les artistes intervenants sur scène. Concert suivi d'un temps d'échange avec les artistes.

7- PARTAGER

BILAN

1H | EN CLASSE

Un temps en classe pour revenir sur le parcours en collectif et amener les élèves à s'exprimer sur leurs ressentis.

Et avec les enseignants, en classe :

INFORMER / *INTERVENTION SUR L'HISTOIRE DE LA CHANSON*

APPROFONDIR / *SE RENSEIGNER ET ÉTUDIER UN TEXTE*

QUELQUES CHIFFRES



ETABLISSEMENT	COMMUNE	ÉLÈVES	RENCONTRES ARTISTES /CONCERT
Collège Aristide Briand	Nantes	3 ^{ème} 27 élèves	MARCO EMA + LOU ADRIANE CASSIDY
Collège Le Hérault	St Herblain	4 ^{ème} 28 élèves	CHANSONS PRIMEURS
Collège Louis-Jacques Goussier	Rezé	3 ^{ème} prépa pro 24 élèves	MALIK DJOUDI
Collège Simone Veil	Nantes	4 ^{ème} 31 élèves + 5 UPE2A	PETITE GUEULE
Collège La Reinetière	Ste Luce sur Loire	3 ^{ème} 27 élèves	TIM DUP



142 JEUNES CONCERNÉ-ES

TYPE DE RDV	NB COLLÈGES	NB DE CLASSES
Présentation en classe	5	5
Visite salle	5	6
Rencontre artiste	3	4
Atelier slam #1	5	5
Atelier slam #2	4	4
Concerts tout public	5	5
Concert 21g	4	6
Bilan en classe	2	2

Remarques :

Le second atelier slam était facultatif (et payé par l'établissement via le PassCulture) ; seul un établissement n'a pas souhaité le programmer.

Deux rencontres artistes ont dû être annulées ; l'une en raison d'un retard de train de l'artiste Malik Djoudi, l'autre en raison d'une grève au sein de l'établissement Aristide Briand (avec Marco Ema).

La classe de 3PM de Louis-Jacques Goussier n'a pas pu se rendre au concert scolaire de 21G car les enseignant-es ont été mobilisé-es sur le bac blanc et n'ont pas pu accompagner les élèves.

Enfin, seuls deux collèges nous ont accueillis en classe pour un bilan, les concordances d'emploi du temps n'ayant pas permis aux 3 autres de prévoir un temps de bilan en classe avec les élèves et la médiatrice.

RETOURS ET PERSPECTIVES

La saison 2023/2024 était une saison test pour de **nouvelles propositions** au sein du Parcours.

L'intervention de la médiatrice en début de saison a pris une forme et un axe différents ; anciennement axé l'histoire de la chanson, cet aspect a été pris en main par les enseignant-es par le biais de ressources proposées par la Bouche d'Air, tandis que la médiatrice a choisi de proposer une **intervention sur les métiers** liés à la mise en œuvre de concerts dans le milieu associatif. Cette intervention a très bien fonctionné et a suscité des retours enthousiastes des enseignant-es.

Le temps de pratique artistique a été doublé (de 3 à 6h) avec un financement partiel des collèges. Le format a permis de créer **plus de connivences** avec les artistes, tout en creusant réellement la pratique. Nous avons aussi proposé un changement d'artistes

intervenants, et surtout imaginé un **concert commun aux 5 classes** mettant en avant ces artistes intervenants. Cette initiative a fait tout son sens et a permis de raccrocher ce concert commun à un aspect central du parcours. Nous proposerons donc un format similaire l'année prochaine.

Comme chaque saison, nous avons fait face à des **problématiques logistiques** qui n'ont pas permis à toutes les classes de rencontrer les artistes qu'ils et elles venaient voir en concert. Par chance, cela a pu être compensé par la venue des élèves sur le concert de 21g, avec qui ils et elles ont pu discuter de création, de professionnalisation des artistes etc à l'issue du spectacle.

Nous avons également été confrontés à **l'annulation** au dernier moment de la venue de l'une des classes sur le concert commun, temps qui permet habituellement de clôturer le parcours et de créer un moment de cohésion entre les classes. Ces difficultés sont principalement liées aux calendriers des enseignants, mais la planification en amont devrait permettre de se prémunir contre ces problématiques. Il sera important, par la suite, de spécifier aux enseignant-es qui s'engageraient dans le Parcours que **leur présence et accompagnement sur chacune des étapes du projet est primordiale**. De même, nous n'avons pu faire que 2 bilans sur 5 en classe, de nouveau en raison de plannings trop chargés.

En général, nous avons aussi remarqué que **l'investissement des enseignant-es** (qui sont pour la plupart engagé-es dans le parcours depuis plusieurs années) **pouvait diminuer**. Nous imaginons donc un Parcours Chanson 2024/2025 reposant sur de nouveaux enseignant-es motivé-es et/ou avec des **conditions de participation plus fermes** (comme la nécessité de produire, avec la classe, une restitution sous une forme libre).



Concert scolaire 21G

RETOUR D'ENSEIGNANT SUR LES ATELIERS SLAM

COLLÈGE LE HERAULT (JULIEN COHONNER)

« Les deux ateliers ont bien fonctionné. Le premier atelier a permis aux élèves de travailler sur des exercices d'écriture et la rédaction d'un slam. Le deuxième atelier s'est articulé autour de l'interprétation de leurs travaux (choix de la musique, articulation, tempo et débit de la voix). Jean-Baptiste et Arthur ont été super avec les élèves. Tous les élèves ont interprété leurs textes : une belle réussite ! »



_ PROJETS EN DIRECTION DES LYCÉENS : MAO ET ÉCRITURE

AVEC JEAN-CHRISTOPHE BAUDOIN · LYCÉE CARCOUËT

Depuis de nombreuses années, La Bouche d’Air propose des parcours de sensibilisation à la chanson française et à la musique aux lycéen·nes de la métropole Nantaise. Ces projets, souvent menés par des artistes locaux, permettent aux jeunes participant·es de découvrir différents univers musicaux et projets artistiques, de s’approprier des connaissances sur le secteur des musiques actuelles et particulièrement de la chanson, tout en les amenant à se confronter à la pratique artistique et au faire ensemble. Ces projets permettent aussi de faire connaître le projet de

l’association, son fonctionnement et les métiers liés au secteur culturel ; à quelques mois de leurs premiers choix de carrière, les lycéens se plongent dans un univers professionnel atypique.

Lors de la saison 2023/2024, La Bouche d’Air s’est de nouveau associée à l’artiste Jean-Christophe Baudouin (Machine et moi) afin de proposer à deux classes de BTS de se sensibiliser à l’univers de la chanson et de la MAO au travers d’un parcours de pratique artistique et de découverte musicale.

CRÉATION MAO

BTS SIO



1 CONCERT



25 JEUNES CONCERNÉS



14H D'ATELIERS + 1H BILAN & RESTITUTION

Le projet a amené **la classe de BTS informatique SIO** de Mme Aurélie Picq à créer un morceau de A à Z, en s'appropriant les pratiques **de l'écriture et de la création MAO**. Divisée en deux groupes et accompagnée par l'artiste Jean-Christophe Baudouin, la classe a produit **deux morceaux distincts**. Une thématique (la Ville, **Nantes**) a été choisie en début de saison avec les enseignant-es.

Ce projet, accompagné par la documentaliste du lycée, s'est déroulé à la perfection. Beaucoup de **dialogue** s'est instauré avec l'enseignante et la documentaliste, qui a pour sa part pris en charge la coordination et l'accueil de l'artiste (enseignante avec le demi-groupe). L'organisation en rapport à **l'emploi du temps** des élèves s'est toutefois avérée

complexe, notamment car l'enseignante, seule, devait prendre uniquement sur ses heures de classe; à l'avenir, nous souhaitons travailler **uniquement avec des binômes** d'enseignants afin de parer à cette difficulté. C'est également pour cette raison que nous n'avons pas pu accueillir les élèves à la salle; trop peu de temps était « disponible » pour prévoir une visite de salle ou la venue des élèves pour un concert.

Nous avons toutefois pu proposer un **concert hors-les-murs**, mais imaginons pour un projet futur que la restitution et le concert puisse avoir lieu à la salle afin de mobiliser les jeunes hors de l'établissement, et de les familiariser avec la structure culturelle et les pratiques culturelles en général.

LE CONTENU

ATELIERS MAO

Découverte des outils de création MAO, création et enregistrement de sons à partir de la voix (human beatbox ou chant) du corps ou de l'entourage (objets), choix des sons en commun, découverte du pad, sensibilisation au rythme et à la mélodie | *en demi groupe, 2x2h*

ATELIERS ÉCRITURE

Ecriture d'un texte commun (travail amorcé et complété par l'enseignante avec les élèves) | *en classe entière, 2h*

ENREGISTREMENT

Enregistrement des voix, découverte d'un studio mobile | *en demi-groupe, 2x2h*

CONCERT

Concert destiné aux élèves, par l'artiste Jean-Christophe Baudouin avec son projet Machine et Moi, puis temps de discussion ouvert à l'issue du concert (mutualisé avec la seconde classe) | *1h30 | AUDITORIUM DU LYCÉE*

RETOURS DES ÉLÈVES

Les élèves étaient **ravi-es et ont manifesté leur enthousiasme** lors des ateliers et de la restitution (70% ont indiqué être satisfait-es des ateliers, et 30% très satisfait-es). Un questionnaire a permis d'évaluer l'impact du projet sur ces jeunes et de mesurer leur degré de familiarité avec des pratiques culturelles telles que nous les proposons.

Avant ce projet, **aucun-e d'entre elles et eux ne connaissait la Bouche d'Air ni n'avait participé à des ateliers de pratique artistique**. Pourtant, 92% d'entre

elles et eux **écoute de la musique tous les jours !**

Le format des ateliers a semblé leur convenir, bien que quelques un-es aient trouvé que **plus d'heures** auraient permis de mieux travailler sur le morceau.

Dans les choses qui leur ont le plus plu, iels citent **l'ambiance, la découverte de techniques et d'outils (pad) pour enregistrer et sampler des sons et des bruits, créer de la musique en général...**

Ce qui aurait pu être amélioré selon les participant-es se base plus sur la temporalité, **le rythme du projet** (trop court et pas assez récurrent), **le manque d'instruments** variés... Une personne suggère également de laisser le choix du thème aux élèves.



Atelier MAO

A la question concernant les choses qu'ils et elles auraient appris ou retenu, on retrouve : des notions / du vocabulaire de musique, **la facilité d'accès des logiciels de MAO** et pour certain-es la découverte de ces techniques... Plusieurs ont notamment évoqué leur surprise par rapport à la facilité : « c'est plus facile qu'on le croit », « **chacun peut faire de la musique** »...

Quelques un-es affirment qu'ils vont peut-être **continuer la découverte de la MAO** et développer une pratique personnelle.

Quant au résultat des deux morceaux produits, les avis divergent ; la plupart ne s'attendait pas à cela mais est **agréablement surprise** : « C'est original car ça change des styles qu'on écoute aujourd'hui mais c'est bien », « C'est étonnant et pas habituel mais intéressant », « La structure et le mix est bon ». Une personne regrette que le morceau comprenne **trop de sons diversifiés et différents**, ce qui découle du choix de l'artiste de valoriser chacune des propositions des élèves.

INITIATION À LA CRÉATION

BTS COMMERCE INTERNATIONAL

Un projet de plus petite envergure a été imaginé avec une classe de **BTS commerce International**. L'enseignante n'ayant pas la possibilité de dégager autant d'heures que la première, nous avons proposé une version initiation plus cadrée et accélérée que le projet proposé à la classe de BTS SIO, mais avec pour même objectif de **créer un morceau en collectif**. Les élèves ont donc rencontré l'artiste à deux reprises seulement, et ont été très **efficaces et passionné-es** ! Un très gros travail d'écriture a été défriché en parallèle avec l'enseignante, ce qui a permis de créer un morceau sensé, sensible et de prendre le temps pour la composition lors des ateliers.

LE CONTENU



ATELIERS MAO ET ÉCRITURE

Découverte de la MAO, écriture d'un texte commun (travail amorcé par l'enseignante avec les élèves) et enregistrement | *en classe entière, 2x3h*



CONCERT

Concert destiné aux élèves, par l'artiste Jean-Christophe Baudouin avec son projet Machine et Moi, puis temps de discussion ouvert à l'issue du concert (mutualisé avec la seconde classe) | *1h30 | AUDITORIUM DU LYCÉE*



1 CONCERT



34 JEUNES CONCERNÉS



6H D'ATELIERS

LES RETOURS DE L'ARTISTE

« Cette année, l'organisation des ateliers m'a semblé très profitable, tant pour les deux groupes concernés que pour un équilibre dans la création partagée que je souhaitais mettre en œuvre.

J'ai regretté de ne pas avoir mieux guidé l'écriture en amont des textes de la classe, ayant omis de donner une consigne supplémentaire sur la liberté et la variété de tons, permettant d'avoir plus de textes à considérer avant l'heure de cours partagé sur l'écriture. Je trouve qu'on s'en est très bien sorti, mais cela reste un point d'amélioration : encore mieux cadrer les consignes données. En revanche, ce temps a été lui-aussi très profitable et l'échange textuel en cours est un excellent souvenir.

J'ai été très touché par l'attention portée par Ludivine (documentaliste) à la bonne tenue de ces rendez-vous, en termes d'accueil et d'infos partagées. La collaboration directe avec les professeurs (des deux classes) est une excellente idée. Je trouve que ces choix de classe font sens, au niveau du ressenti de l'apport exercé par ce type d'ateliers.

J'ai fort apprécié la dimension concert in situ, même si, je vous avoue, j'aurais trouvé chouette que celui-ci s'effectue à la Bouche d'air, car je ne suis pas certain de leur perception de la salle, de l'asso, malgré la présence très appréciée de Maëla (médiatrice de la Bouche d'Air), in fine.

Je tiens à vous remercier pour votre chaleur, la qualité de votre accompagnement et votre présence. Au plaisir de vous retrouver !



Concert hors les murs de Machine et Mo

ÉCOUTER LES CRÉATIONS



[HTTPS://SOUNDCLOUD.COM/USER-766259085/SETS/MAO-ET-ECRITURE-AU-LYCEE-CARCOUET](https://soundcloud.com/user-766259085/sets/mao-et-ecriture-au-lycee-carcouet)



© Service Photo - Nantes Université

_ PROJETS EN DIRECTION DE L'ENSEIGNEMENT SUP. : IL PLEUT DES VOIX

NANTES UNIVERSITÉ - CHŒUR DU PÔLE HUMANITÉS

LE PROJET

Après plusieurs années de partenariat fructueux entre La Bouche d'Air et la Direction de la Culture et des Initiatives de l'Université de Nantes (principalement via la mise en place de masterclasses liées à la voix et à l'écriture), l'envie de développer un **projet participatif autour du chant** s'est peu à peu imposée. Pour la saison 2023/2024, nous avons donc souhaité travailler avec **un chœur d'étudiant-es**, en écho avec une proposition du duo nantais L'Anglais.

Le projet **Il Pleut des Voix**, pensé par les artistes pour s'adapter à différentes chorales, a donc invité un groupe de participant-es du **chœur du Pôle Humanités de Nantes Université** (sous la direction de **Patrick Lang**) à découvrir et accompagner le répertoire du duo.

Au cours de la saison culturelle et scolaire, **6 rendez-vous** ont donc permis la rencontre entre les artistes et les étudiant-es du Chœur. **Un premier**

rendez-vous de présentation des artistes a permis de mobiliser un groupe de volontaires (30 sur 80 jeunes). Au fil de l'année, les artistes ont ensuite partagé **2 répétitions avec le chœur**, ainsi que **deux demi-journées** dédiées aux répétitions et aux ajustements, d'abord au **Théâtre Universitaire puis à la salle Paul-Fort**. En parallèle, le chef de chœur Patrick Lang s'est emparé du répertoire des artistes et a engagé **des temps de travail en autonomie**, avec les participant-es.

À l'issue de ces temps de travail et de répétition, **les artistes et les choristes se sont retrouvés sur la scène de la salle Paul-Fort pour y donner un concert exceptionnel**, devant une centaine de spectateurs·trices.

A noter : ce projet était la première collaboration entre le chœur du département Humanités et la DCI en 14 ans d'existence du chœur.



LES RENDEZ-VOUS

RENCONTRE ARTISTES ET PRÉSENTATION DU PROJET

11 OCTOBRE 2023 DE 17H30 À 19H30 | UNIVERSITÉ – SALLE DE CLASSE CAMPUS TERTRE

Un temps de présentation en musique du groupe et du projet devant tous les participant-es du chœur (70-80 jeunes !). Cette première rencontre visait notamment à motiver les étudiant-es à participer au projet, en leur donnant envie de s'investir aux côtés des artistes. Leur participation à ce projet spécifique étant libre, ils et elles étaient invité-es à s'inscrire à la suite de la présentation, auprès de Patrick Lang.

DEMI-JOURNÉE DE RÉPÉTITION #1

2 DÉCEMBRE 2023 DE 14H À 18H | UNIVERSITÉ – TU NANTES

La trentaine d'étudiant-es souhaitant s'investir dans le projet ont commencé à travailler avec Patrick Lang en autonomie entre octobre et décembre, afin de se saisir de quelques morceaux choisis par les artistes. Lors de cette première demi-journée de répétition, il s'agissait de confronter pour la première fois les essais d'harmonie et de chant en collectif du chœur aux interprétations des artistes, et de travailler sur l'adaptation du répertoire.

RÉPÉTITIONS #1 ET #2

13 MARS 2024 DE 17H30 À 19H30 & 26 MARS 2024 DE 17H À 20H | UNIVERSITÉ – SALLE DE CLASSE CAMPUS TERTRE

Après quelques mois de travail, les artistes et les chanteurs-euses se sont retrouvés à l'occasion de deux répétitions.

DEMI-JOURNÉE DE RÉPÉTITION #2 ET FILAGE

13 AVRIL 2024 DE 14H À 18H | SALLE PAUL-FORT

Quelques jours avant le concert prévu à la salle Paul-Fort, une dernière demi-journée de répétition a permis de polir le travail accompli durant les mois précédents, tout en s'essayant pour la première fois dans les conditions du concert, à la salle Paul-Fort. Ce temps plus long était nécessaire pour fédérer un esprit de groupe et renforcer la complicité entre les artistes et les participant-es, et a aussi donné l'occasion d'aller plus en détails dans des subtilités artistiques afin de créer une proposition cohérente (placement des voix, mise en scène, déplacements, intensité des voix...).

RÉPÉTITION GÉNÉRALE PUIS RESTITUTION

16 AVRIL 2024 DE 17H30 À 21H30 | SALLE PAUL-FORT

Ultime étape du projet ; la restitution ! Inscrit dans la programmation, le concert Il Pleut des Voix a mobilisé une centaine de spectateurs-trices dont quelques invité-es. Le concert s'est parfaitement déroulé, avec une présence du chœur saluée à chaque apparition. Le public comme les élèves ont manifesté leur enthousiasme à l'issue du spectacle, non sans un fort degré d'émotions !

BILAN QUALITATIF

Ce projet, qui était une nouveauté pour tous les partenaires, tant la DCI que le chef de chœur Patrick Lang ou encore la Bouche d'Air, s'est montré beaucoup plus mobilisant et exigeant en investissements qu'il n'avait été imaginé au départ.

Ceci a pu générer tout au long de l'élaboration de celui-ci quelques difficultés notamment dans l'apprentissage des morceaux, mais ces dernières ont été très vite oubliées par l'expérience inédite proposée et par **un moment de restitution d'une très grande qualité**, devant un public conquis.

Les participants ont aussi soulevé la dimension humaine du projet comme facteur de satisfaction et d'épanouissement. Patrick Lang a parlé d'un « grand courant de sympathie que tout le monde a vécu avec bonheur ! », avec des retours des étudiant-es qui ont particulièrement apprécié la dimension de rencontre et d'échanges. Pour les artistes également, l'expérience s'est prouvée très enrichissante ! Selon eux, chacun-e est ressorti de cette aventure humaine changé. La prise de risque évoquée plus haut a aussi eu l'effet positif de souder le groupe autour du projet, pour le porter en collectif. La capacité d'adaptation et d'improvisation du chœur a surpris positivement, et a été saluée par toutes les personnes impliquées dans le projet ; elle a notamment permis de surmonter la plupart des obstacles rencontrés !



POUR EN SAVOIR PLUS

Article sur le site de la DCI :

<https://www.univ-nantes.fr/vie-de-campus/culture/le-choeur-des-humanites-en-concert-a-la-bouche-dair>



_PROJET EN DIRECTION DES PUBLICS EN SITUATION DE HANDICAP

ACCESSIBILITÉ ET INCLUSION

L'INCLUSIVITÉ AU CŒUR DES PRATIQUES

Voilà maintenant quelques années que La Bouche d'Air s'attache à travailler **avec et en direction** des publics en situation de handicap tout en tendant à rendre sa programmation de plus en plus accessible.

Mise en accessibilité pour les personnes sourdes, malentendantes, non et malvoyantes, PMR... Nous tentons de **diversifier nos approches** pour que notre salle de spectacle puisse être reconnue par tous les publics comme **un lieu de programmation pour toutes et tous**.

Au cours de la saison 2023/2024, nous avons continué d'œuvrer en faveur d'une programmation accessible ; **chansigne, audiodescriptions**, autant de nouvelles formes et dispositifs que nous avons exploré afin de nourrir l'agenda des programmations accessibles sur le territoire nantais...

Et qui dit programmation accessible **dit travail en réseau** avec

les lieux culturels voisins, avec les associations œuvrant pour l'accessibilité, afin de se compléter, de se soutenir, de renforcer cette dynamique qui se doit d'être collective. **Notre ancrage dans un groupe de médiateurs-ices** nous a notamment permis de creuser l'adresse au public non et malvoyant. D'un autre côté, nous nous sommes appuyés sur la restitution de notre projet autour du chansigne pour amorcer une **réflexion autour de la culture pour les personnes Sourdes**, avec les principaux acteurs-ices du territoire (dans le champ du handicap auditif).

Ces différentes initiatives ont pu être mises en œuvre grâce au **Fonds Accessibilité** de la DRAC Pays de la Loire, ainsi qu'avec le soutien de la Région Pays de la Loire au travers du **dispositif ECRIN** et du département Loire Atlantique via la Subvention Culture et lien social.

UN TRAVAIL EN RÉSEAU

FORUM DES SAISONS CULTURELLES ACCESSIBLES

Depuis plus de 2 ans, la Bouche d'Air s'investit dans le « **groupe accessibilité** », un groupement de médiateur-ices de la métropole nantaise,

dont le but est de travailler en **intelligence collective** pour **partager et développer des initiatives en faveur d'une plus**

grande inclusivité et accessibilité des lieux de culture.

Après avoir pris **des cours de LSF** basique pendant la saison 2022/2023, le collectif s'est mobilisé pour compléter et étoffer la **mise en réseau auprès des publics non et malvoyants**. A la rentrée 2023, nous avons donc lancé un **forum des saisons accessibles** pour les non et malvoyants, en collaborations avec plusieurs associations du champ du handicap et avec le soutien logistique et financier de la **Ville de Nantes** (via Charlotte Audollent, Chargée de Mission Culture & Solidarités – Accessibilité). Ce temps devait venir en complément de la création du **document en gros caractère** édité depuis plusieurs années par la **DGCAV** et recensant toutes les propositions culturelles accessibles.

Le **7 octobre**, ce sont donc **27 structures** (dont 22 structures culturelles et 5 issues du champ du handicap) qui se sont réunies à la Manufacture pour un **forum associatif** ponctué de **propositions**

culturelles variées (concerts, conférences sur l'audiodescription, lectures etc). La Bouche d'Air a tenu un stand et mis en place **une station d'écoute** pour permettre aux personnes de découvrir les trois propositions audiodécrites de la saison. L'association a aussi proposé de découvrir l'artiste **Blaubird** (programmée sur la saison 23/24) à l'occasion d'un petit showcase ; cette rencontre a été un succès puisque 3 personnes non et malvoyantes ont par la suite souhaité pris des places pour son concert ancré dans la programmation.

Le retour de ce forum a toutefois été mitigé en raison du différentiel entre un investissement très copieux pour chacune des structures organisatrices et un retour public jugé trop mince : seules **175 personnes** sont passées sur le forum !

⇒ *CF Bilan spécifique*
« cr_bilan_saison_accessible_2324_VD »



TEMPS FORT CULTURE ET COMMUNAUTÉ SOURDE

En écho à notre projet Beatbox et chansigne (voir plus loin dans le bilan), La Bouche d’Air s’est associée à deux autres structures culturelles nantaises pour porter **un temps de réflexion et de mise en réseau avec les associations et structures travaillant avec des personnes Sourdes** et malentendantes. Appuyée de Pannonica et du Cinématographe (aide à la construction de la journée et mutualisation de moyens), nous avons profité de la restitution de notre projet de médiation pour mobiliser des individuels et structures sur la question de l’accessibilité des personnes Sourdes aux propositions culturelles sur le territoire.

Ce temps de rencontre, **animé par Domitille Baudouin et interprété par Igor Casas**, a permis de travailler dans un premier temps sur **l’interconnaissance**



entre structures, puis de baliser des pistes de **réflexion et d’actions** possibles pour le futur. Une **vingtaine** de personnes étaient présentes, dont quelques personnes isolées qui ont permis de former un **« groupe citoyen »**, **6 structures culturelles** (Muséum d’histoire Naturelle, Pick Up Productions, Pannonica, Cinématographe, Cinéma Lutécia, La Bouche d’Air) et **4 structures travaillant avec des Sourds** (CSCSourds44, STEUM, OCENS, Nantes LSF).



Les pistes de travail :

A la suite de cette journée, un temps de travail avec Charlotte Audollent et le groupe accessibilité a permis **de baliser un temps de rencontre par mois entre le collectif et les structures du champ du handicap auditif** (+le groupe citoyen) pour amorcer un travail de mise en commun, d’évolution et de communication autour des programmation accessibles.

⇒ *CF Document de travail « TEMPS FORT CULTURE ET COMMUNAUTÉ SOURDE », accessible sur demande à publics@labouchedair.com*

DES AUDIODESCRIPTIONS

Lors de la saison 2023/2024, nous avons proposé **trois audiodescriptions** à notre public non et malvoyant, en partenariat avec l'association **Pick Up Production**. Les trois spectacles concernés (Malik Djoudi, Sarah McCoy et Radio Bistan) proposaient de découvrir **trois esthétiques très différentes** et singulières.

Ces rendez-vous ont été un franc succès, avec notre jauge maximale atteinte sur le dernier spectacle proposé (21 personnes présentes et utilisatrices des casques !). En tout, **48 personnes** ont donc bénéficié de l'audiodescription !

Au-delà de ces propositions, nous avons en sus pu **fidéliser** ces nouveaux publics ; plusieurs d'entre elles et eux sont en effet maintenant **usagers et usagères réguliers** de La Bouche d'Air, hors audiodescriptions. **L'accueil spécifique** lors des audiodescriptions (avec guidage proposé par nos bénévoles ou chargée de médiation) leur a permis de **prendre en**

main cet équipement, de développer une **familiarité** avec les lieux et donc d'être en mesure d'y revenir sans accompagnement. Par le biais de Pick Up Production, un travail est également fait auprès du **réseau de transports Proxitan** afin de faciliter la venue des personnes jusqu'à la salle.



3 CONCERTS AUDIODÉCRITS



48 PERSONNES DV* TOUCHÉES

**DV : déficients visuels*

LE CHANSIGNE À L'HONNEUR



Cette année encore, un morceau de la programmation de la Bouche d'Air s'est rendu accessible pour les personnes Sourdes et malentendantes. Nous avons programmé la **version chansignée de Mes Souliers Sont Rouges**, groupe de musique traditionnelle, dont la partie chansignée était assurée par la compagnie **10 doigts en Cavale**.

Nos tentatives pour mobiliser un groupe de jeunes sourds via l'institut OCENS se sont toutefois révélées infructueuse en raison du départ de notre relais à l'internat du site de la Persagotière. Le soir du concert, **des équipements vibrants** étaient disponibles en prêt, et **un accueil en LSF** était assuré par 123 Cité Cap. **5 personnes sourdes** se sont présentées pour bénéficier des dispositifs vibrants.



Au cours de la saison, La Bouche d'Air a **également accompagné pour la première fois la création d'un spectacle accessible**. En décembre 2023, nous avons reçu le groupe de l'artiste Imbert Imbert, accompagné du chansigneur Igor Casas, pour une semaine de résidence. Au cœur de cette nouvelle création, le chansigne prend une place centrale et

s'intègre au processus de développement du spectacle, à la différence de nombreuses propositions chansignées ; ici, le chansigne fait partie intégrante de la réflexion, il dialogue avec la musique, la poésie des textes d'Imbert Imbert, leur donne vie visuellement.

Le 22 décembre 2023, en complicité avec les artistes, nous avons donc proposé une **ouverture de résidence et un filage du spectacle**. L'information a uniquement été diffusée auprès de nos réseaux de médiation, et des relais travaillant avec le public sourd. Une **quarantaine de personnes, dont plus d'une vingtaine de Sourd-es**, ont assisté à ce temps de restitution. Ce chiffre, de prime abord insignifiant, marque pourtant un réel tournant dans le travail auprès des publics Sourds : **jamais nous n'avons connu de mobilisation spontanée si forte**.



Pour ce filage, nous avons mis en place un **dispositif d'accueil spécifique** rassemblant **prêt de gilets vibrants Subpacs** (empruntés à la Folle Journée) et **interprétariat FR /LSF** pour l'accueil du public et les échanges avec les artistes (avec Api LSF). Les artistes ont souhaité que les spectateurs·trices montent sur scène, et qu'ils puissent notamment **toucher les instruments** lors du premier morceau, et en ressentir les vibrations. Le filage a conquis le public tout entier, sourd-es et entendant-es ont exprimé **une grande émotion** lors de l'échange avec les artistes, à la suite de la représentation. Ce temps d'échanges, très riche, a permis d'aborder le processus de création, la pertinence et la qualité du chansigne... et a acté une vraie **rencontre entre le public et l'objet artistique...**



« ÇA COULAIT DE SOURCE, IL Y AVAIT PLEIN DE CHOSES À PRENDRE, C'ÉTAIT TRÈS VIVANT. POUR MOI, CE CONCERT A ÉTÉ UN DÉCLIC »



**1 FILAGE DE FIN DE RÉSIDENCE
+ 1 CONCERT**



50+ PERSONNES DONT 25+ SOURDS

PROJET BEATBOX ET CHANSIGNE

Lors de la saison 2023/2024, nous avons souhaité **étoffer notre action en direction des publics Sourds** et nous appuyer sur la résidence d'Imbert Imbert et Igor Casas afin de créer un **projet d'action culturelle** à destination de personnes sourdes et malentendantes signantes.

Avec pour point de départ **le filage de fin de résidence** des artistes, nous avons invité deux groupes de sourds – l'un composé d'adultes, l'autre de collégien·nes sourd·es – à découvrir la **pratique « vusicale »**, ou comment rendre la musique visuelle...

LES PARTICIPANT·ES

Appuyés par des **relais variés** (CSCS44, Institut OCENS, réseaux sociaux affiliés pour les informations sur la culture Sourde...) nous avons essaimé l'information sur le projet et constitué un **groupe d'adultes volontaires de 11 personnes**. La plupart d'entre elles et eux était présent·es le jour du filage.

Le groupe d'adolescents à quant à lui été mobilisé **via l'institut OCENS et le collège René Bernier** (groupe de jeunes en

intégration au collège). Ces derniers ont été **accompagné·es par des éducatrices spécialisées** tout au long du projet, et une personne de l'institut s'est chargée de coordonner le projet. Devant l'impossibilité pour les jeunes d'être présent·es sur le filage d'Imbert Imbert et Igor Casas, un éducatrice d'OCENS a accompagné l'un d'entre eux à la salle Paul-Fort durant la résidence, où ils ont pu observer les artistes au travail.



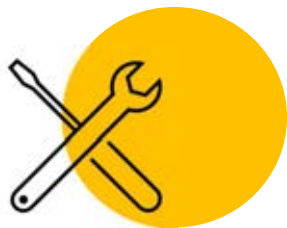
11 VOLONTAIRES SOURD·ES



14 COLLÉGIENS (12-15 ANS)

ATELIERS BEATBOX ET MUSIQUE

DU LUNDI 11 AU VENDREDI 15 MARS / INSTITUT OCENS – SITE DE LA PERSAGOTIÈRE



4 ATELIERS DE 2H POUR CHAQUE GROUPE

Autour d'un premier cycle d'ateliers beatbox, les participant-es se sont plongé-es dans le **travail de la voix, du rythme et de la musique**. Accompagné-es par le musicien et multi-instrumentiste Adrien Sergent ainsi que par Igor Casas, iels ont été équipé-es de **gilets vibrants Subpacs** pour percevoir au mieux les vibrations ; des micros individuels ont été installés, et tout un **système d'amplification** a été imaginé avec des enceintes posées au sol pour diffuser les vibrations. Afin que chacun-e puisse soit s'écouter, soit écouter les autres, les artistes ont détourné l'usage des gilets vibrants, ont travaillé avec des loopers... Ces ateliers, au-delà d'un projet de médiation, ont été un **haut lieu d'expérimentation**.

«QUAND ON M'A MIS LE MICRO DANS LA MAIN JE ME SUIS DIT: QU'EST-CE QUE JE FOUS LÀ?»

Les participant-es ont tout d'abord abordé le **beatbox** grâce aux directives d'Adrien Sergent. Plusieurs ont évoqué le fait que cela leur rappelait **les séances d'orthophoniste...** Puis

ont décrété enfin **prendre du plaisir à faire du son avec leur voix**.

«ÇA RAPPELLE LES SÉANCES D'ORTHOPHONIE AU DÉBUT MAIS ON S'EST VRAIMENT ÉCLATÉS»

Les artistes, attentionnés, sont parvenus à créer un climat de **confiance** : les personnes sourdes présentes nous dirons plus tard qu'elles ont trouvé une **grande liberté à pouvoir crier**, éprouver leur voix, ce qui dans la sphère publique est habituellement « mal vu » et stigmatisé.

«CE QUE J'AI TROUVÉ SUPER C'EST LA LIBRE EXPRESSION: D'HABITUDE LES SOURDS N'OSENT PAS CRIER EN PUBLIC, PAR PEUR D'ÊTRE JUGÉ»



Au fil des ateliers, les participant-es et notamment les adultes ont souhaité plus **travailler avec des instruments** que les artistes avaient amenés. Plusieurs stratagèmes ont été mis en œuvre pour **mieux « capter » le son** : s’asseoir sur les enceintes et Subpacs, être pieds nus, fixer des feuilles de papier aux enceintes pour visualiser les « souffles »...

Il est intéressant de noter toutefois que les gilets vibrants n’ont encore une fois pas fait l’unanimité : impossibilité de retranscrire les

fréquences hautes, frustration de la pauvreté de la transmission des vibrations...

«CE QUI M’A ÉTONNÉ C’EST LA DÉCOUVERTE DE LA VIBRATION, LA DÉCOUVERTE DE MA VOIX ET DE CELLE DE MES AMIS, DE LEUR TEXTURE...»

Adrien Sergent a ensuite réuni les enregistrements de la semaine pour **créer deux compositions rythmées**, fidèles aux explorations des deux groupes, et base de l’étape suivante : les ateliers chansigne.

«CE QUI M’A SURPRISE C’EST QU’ON AVAIT CHACUNE DES REPRÉSENTATIONS DIFFÉRENTES DU SON LES UNES DES AUTRES.»

Le travail avec le groupe de collégien·nes s’est avéré plus **compliqué qu’avec les adultes**. Le modèle « libre » des ateliers n’était probablement **pas assez cadré** et les a beaucoup perturbé-es lors des deux premières séances. Ils et elles ont toutefois participé avec enthousiasme aux ateliers et ont été **ravi-es de découvrir le son au travers des dispositifs vibrants**.

La liberté octroyée par les artistes accompagnants a eu, chez le groupe d’adultes, un effet inverse. Une **grande complicité** a pu se créer (plusieurs d’entre elles et eux se connaissaient d’ailleurs avant). Durant la semaine, Igor et Adrien ont souhaité emmener les participant-es à une jam musicale dans un bar. Plusieurs d’entre eux s’y sont rendus, et ont créé l’étonnement... **Des Sourds qui font de la musique, dans un évènement codifié pour les entendants, ça surprend !** Ce moment était révélateur **de l’envie** qui a traversé les participantes, de la **décomplexion et de la richesse** des échanges de la semaine.

ATELIERS CHANSIGNE

DU LUNDI 13 AU VENDREDI 17 MAI | INSTITUT OCENS – SITE DE LA PERSAGOTIÈRE



4 ATELIERS DE 2H POUR CHAQUE GROUPE

Dans un second cycle d'ateliers, les deux groupes se sont attelés à la **création d'un chansigne filmé**, sur la composition originale précédemment réalisée. Accompagné-es par Marie Lemot et Igor Casas (Cie Les Petites Mains) et de Laurène Loctin (journaliste et chansigneuse sourde), les participant-es ont pu découvrir leurs compositions par le biais d'une écriture rythmique. Ils et elles ont ensuite été amené-es à réfléchir à une thématique, un sujet pour la création de leur clip.

«LA DESCRIPTION DU SON (SUR LE TABLEAU DE REPRÉSENTATION GRAPHIQUE DU SON) M'A PERMIS DE RETROUVER CERTAINES DES SENSATIONS VÉCUES PENDANT L'ATELIER BEATBOX» (SUR LES ATELIERS CHANSIGNE) »

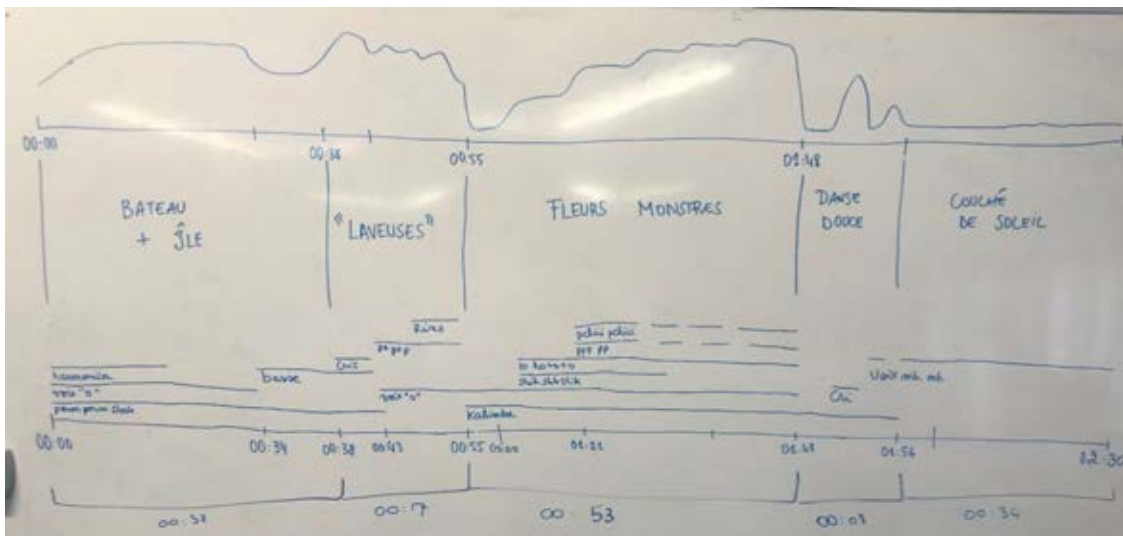
Très rapidement, les adultes se sont positionné-es sur l'idée de légendes bretonnes, et les collégien-nes ont vu dans leur morceau une évocation à l'histoire de Roméo et Juliette (plusieurs paroles, récitées par certain-es d'entre elles et eux,

ponctuaient le morceau et renvoyaient à des images et des évocations précises).

«ON N'ÉTAIT PAS OBLIGÉS NI CONTRAINTS, ET LIBRES D'EXPLORER»

Au fil des ateliers, les deux groupes ont découvert les codes du chansigne et se sont plongé-es dans le sens, l'émotion, la transmission... Le chansigne et la LSF ont parfois été mis de côté pour se concentrer sur une production expérimentale, une gestuelle « vusicale », ou comment traduire au mieux le son, la musique par du visuel. Encore une fois, les participant-es ont emmené le projet à un endroit différent de celui imaginé au préalable, mais la liberté qui leur a été accordée a permis d'une part de ne pas positionner les artistes accompagnants en « sachants », d'autre part d'être vraiment à l'écoute du ressenti des personnes sourdes quant à l'approche d'une certaine musicalité.

«TRÈS BELLE EXPÉRIENCE COLLECTIVE»



RESTITUTION

SAMEDI 1^{ER} JUIN DE 14H À 15H / SALLE PANNONICA

Afin de présenter les deux clips réalisés aux participant-es, et aux partenaires du projet, un temps de restitution du projet a été organisé dans la salle Pannonica, en présence des artistes. Les participant-es ont ainsi pu (re)découvrir notre équipement, et **favoriser l'appropriation de ce lieu de culture pour tous-tes.**

La grande majorité des participant-es adultes était présente (**8 sur 11**) mais aucun des jeunes ne s'est manifesté. La maman d'un des

participants était toutefois présente. Le reste du public était constitué de familles ou ami-es des participant-es, de médiateurs-ices. En tout, **35 personnes dont au moins 20 personnes sourdes étaient présentes.**

Ce temps de restitution était animé par Domitille Baudouin et se déroulait en 4 temps : **présentation du projet par la médiatrice, visionnage des clips, temps de parole des artistes et temps de parole pour les participant-es.**



Pour le visionnage des clips, des gilets vibrants étaient à disposition, et nous avons pris de parti de **d'accentuer les basses**, et d'inviter les personnes à s'asseoir sur la scène où les sub (amplis basse) étaient posés, afin d'en ressentir au maximum les vibrations.

Les retours sur les productions ont été très positives, et le temps

d'échange qui a suivi a permis d'une part de récolter **les témoignages des participant-es**, d'autre part de **questionner le processus et le cheminement commun** mis en route pendant les ateliers. Il a été un vrai **espace d'échanges entre Sourds et entendants**, qui ont pu partager leurs perceptions du clip en fonction de leurs ressentis et rapports aux sens.

DÉCOUVRIR LES CLIPS



LÉGENDES BRETONNES
(cliquer sur l'image)



ROMÉO ET JULIETTE
(cliquer sur l'image)

OBJECTIFS ET RÉALISATION : COMPARATIF ET EXPLICATIONS

<p>Favoriser le déplacement des personnes sourdes vers la salle Paul-Fort et plus généralement vers des lieux de culture non identifiés comme lieux de culture sourde</p>	<p>Venue d'une vingtaine de personnes sourdes sur le filage de fin de résidence + une quinzaine sur la restitution. Les participant-es ont également assuré qu'ils seraient présent-es sur au moins l'un des concerts chansignés de la saison 2024/2025</p>
<p>Développer une proposition à destination d'un public peu représenté et peu visé dans la sphère culturelle traditionnelle</p>	<p>Mise en œuvre réussie d'un cycle d'ateliers visant exclusivement un public Sourd, adapté et adaptable à leurs besoins et envies</p>
<p>Sensibiliser à la pratique du chansigne et apprendre à exprimer des émotions par ce biais</p>	<p>Découverte réussie du chansigne, jusqu'à la prise en main et au dépassement de la pratique : appropriation d'une technique par un groupe donné pour en faire un langage propre</p>
<p>Amener les sourds à s'approprier/ se réappropriier la</p>	<p>Le clip final et les témoignages des participant-es nous montrent qu'ils se sont réellement approprié la musique notamment par le biais de leur propre corps,</p>

<p>musique au travers de la vibration</p>	<p>leur propre son, et par la vibration. L'utilisation de méthodes « expérimentales » pour ressentir la musique a également été la preuve qu'une vraie recherche a été amorcée.</p>
<p>Créer du lien et favoriser le vivre-ensemble autour d'une pratique artistique</p>	<p>Pari réussi, et cela s'est d'abord ressenti au travers de la complicité qui s'est créée entre participant-es (principalement avec les adultes) : lors de la restitution, lors de la jam, dans les échanges pérennes avec les artistes depuis le projet. Mais cela s'étend également au vivre ensemble entre la communauté sourde et les entendants : avec ce projet, nous pensons avoir réussi à créer des temps d'échanges et de mixité, notamment lors du filage de fin de résidence ou de la restitution</p>
<p>Donner de la visibilité à la culture sourde et favoriser le développement du chansigne</p>	<p>La restitution et le filage de fin de résidence ont accueilli des entendant-es qui ont tous-tes manifesté leur joie et leur émotion à la découverte des propositions artistiques et des clips. L'impact du projet, qui rayonne à travers la Bouche d'Air, permet aussi de visibiliser cette culture et le chansigne (diffusion sur les réseaux sociaux, sur le site de la Bouche d'Air, article dans la plaquette de saison...)</p>

⇒ *Et pour aller plus loin : Voir article du livret de programmation 2024/2025 de la Bouche d'Air + document de travail Temps fort Culture et communauté Sourde*

_ PROJETS EN MILIEU CARCÉRAL

AVEC 21G

Après de nombreuses années de collaboration et une courte pause, le service culturel de la Ligue de l'Enseignement Pays de la Loire et la Bouche d'Air ont souhaité renouveler leur partenariat afin de favoriser l'accès à la culture pour la population pénale du Centre de Détention de Nantes ainsi que de la Maison d'Arrêt de Nantes. Cette saison, c'est le duo slam 21g qui a été choisi pour mener un cycle d'actions de pratique et de découverte artistique auprès des détenus.

« Il y a une volonté de transparence et de vérité chez 21g. Il ne faut rien cacher, rien flouter ou masquer. La beauté se trouve dans le réel, la vérité est toujours un mélange de plusieurs choses. C'est pour cela qu'Arthur et Jean-Baptiste s'efforcent d'écrire leurs failles, leurs doutes, leurs peurs, mais aussi leurs moments de joie, leurs ivresses.

Dans ce processus, le partage d'expérience est essentiel ; c'est pourquoi le groupe propose des ateliers d'écriture slam. 21g est un groupe de musique, mais c'est aussi une philosophie d'action. C'est une invitation au partage, à l'introspection et à la bienveillance... »

AU CENTRE DE DÉTENTION

ATELIERS SLAM

27 MAI DE 14H À 16H ET 28 MAI DE 11 À 13H ET DE 14 À 16H | CHAPELLE ET BIBLIOTHÈQUE - CENTRE DE DÉTENTION

Dans le cadre de ce projet, **3 ateliers de 2h** ont été menés auprès d'un groupe de détenus dans le but de leur faire découvrir l'univers du slam par la pratique.

Sur **14 inscrits, 10 détenus** ont participé à au moins une séance et **4 ont participé aux 3 séances**. Sur chaque atelier, **7 personnes** étaient présentes.

Après discussion avec les participants, les artistes intervenants Arthur Charrier et Jean-Baptiste Lesaffre ont proposé de partir

sur l'écriture d'un texte commun. Après avoir introduit les ateliers par des exercices d'écriture pour **dédramatiser la pratique**, ils ont travaillé ensemble sur le choix d'une **thématique** puis ont abordé des temps **d'écriture individuels**. Les participants ont décidé de parler du parcours d'un détenu, de son interpellation à sa sortie en passant par la vie en prison. Une mise en commun régulière a permis de créer un **texte collectif cohérent**, que les participants ont ensuite appris à mettre en voix.



6H D'ATELIERS



10 DÉTENUS MOBILISÉS

CONCERT & ÉCHANGES AVEC LES ARTISTES

20 JUIN 2024 DE 16H15 À 17H45 | CHAPELLE - CENTRE DE DÉTENTION

Le concert au centre de détention a été fortement impacté par la mobilisation du personnel pénitentiaire (en raison de l'agression d'un fourgon quelques jours plus tôt); initialement prévu le 16 mai, il a été reporté au 20 juin.

Une restitution des ateliers a eu lieu en amorce du concert. Cinq des détenus ayant participé aux ateliers sont montés sur scène et ont déclamé leur texte en collectif, sur une improvisation du pianiste Azan Soulard. Fiers de leurs productions, ils ont ensuite demandé à improviser sur la musique et ont pu rapper des textes personnels !



1 CONCERT



21 PERSONNES PRÉSENTES

À LA MAISON D'ARRÊT

ATELIERS SLAM

22 AVRIL DE 14 À 16H ET 25 AVRIL DE 10 À 12H PUIS DE 14 À 16H | SALLE DE CLASSE MAISON D'ARRÊT

A la maison d'arrêt, les ateliers étaient proposés auprès des femmes et des hommes. Le groupe mobilisé était assez **mixte : 3 femmes pour 4 hommes** sur chaque atelier (avec un homme qui est venu sur un seul des ateliers, qui comptait un absent). En tout, **7 détenu-es** (sur 11 inscrit-es) ont finalement participé à un ou plusieurs ateliers. 6 d'entre elles et eux ont pu participer aux trois ateliers – pour l'autre, un temps de parler a été priorisé sur le dernier atelier.

Sur le **même principe** qu'au Centre de Détention, **trois ateliers de 2h** étaient proposés à la Maison d'Arrêt. Au vu de la dynamique du groupe, les artistes ont cette fois-ci choisi d'amener les participant-es à **écrire sur des histoires personnelles**. Le

groupe, **bienveillant et soutenant**, a permis à chacun et chacune de **s'ouvrir** et de partager ses écrits.

A l'issue du troisième atelier, **chaque personne a pu choisir une instrumentale et « performer » son texte**. Tour à tour, iels ont pris la parole en tenant compte des conseils des artistes, et en se soutenant les un-es les autres. Ce moment de lecture s'est avéré **très fort en émotions** pour les slameur-euses en herbe et leur public. Seule une femme a refusé de lire le sien, mais a accepté que les autres le lisent pour elle. Ce sont donc **les trois hommes présents qui se sont relayés pour déclamer son texte...** Un grand moment de partage !

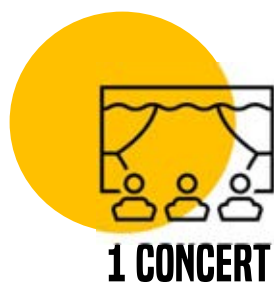


CONCERT & ÉCHANGES AVEC LES ARTISTES

10 JUILLET 2024 DE 14H15 À 15H45 | GYMNASSE DE LA MAISON D'ARRÊT

Initialement prévu le 15 mai, le concert à la maison d'arrêt a également dû être **reporté** en raison des mouvements de grève du personnel pénitentiaire. Sur les **7 participant-es aux ateliers, seul-es deux** (un homme et une femme) **étaient présent-es** ; plusieurs d'entre eux **étaient sortis entre temps**, une femme n'était pas autorisée à participer au concert et l'autre était attendue pour un un parloir.

Le concert a mobilisé **26 personnes sur 48 personnes inscrites**. Ce différentiel semble commun et habituel en milieu carcéral et notamment en maison d'arrêt (fin de peines, sanctions, parloirs, promenades...). A l'issue du concert, une participante a lu son texte devant une assemblée très émue. Des échanges avec les artistes ont clôturé la journée, marqués par une grande curiosité des détenus.



RETOURS DES ARTISTES

Les deux jeunes artistes de 21G ont beaucoup apprécié ce qui fut leur première expérience en milieu carcéral : « C'était une **expérience géniale**. On a eu **des textes incroyables, super touchants** parce que les participants ont vraiment des récits de vie de dingue. Ils étaient très volontaires, surtout en maison d'arrêt, et ça a permis de créer de **beaux moments d'échange**. C'est touchant de voir à quel point ils s'investissent dès qu'ils ont la parole. »

Ils ont salué le cadre créé par l'équipe sur place et notamment la posture de Marion Barbeau, coordinatrice pour la Ligue de l'Enseignement : « Marion a été top du début à la fin. Elle a su créer une ambiance pro tout en étant hyper bienveillante. **On se sentait bien encadrés, tout en étant en confiance.** »

Ils ont rencontré quelques difficultés au regard de la présence variable des détenus sur les ateliers, sans toutefois vivre cela comme un frein : « Côté logistique, c'était parfois un **peu compliqué de ne pas avoir les mêmes personnes à chaque séance**, ça freinait un peu la progression, et on n'a pas pu vraiment garder les textes d'une séance à l'autre, ce qui était un peu frustrant. Mais au final, chaque atelier a eu son lot de belles surprises. »

« UNE SUPER EXPÉRIENCE HUMAINE, AVEC DES MOMENTS FORTS ET PLEIN DE BONNES CHOSES À RETENIR. »



_ PROJETS EN DIRECTION DES PUBLICS SENIORS

RENCONTRER ET SENSIBILISER

Cette saison, nous avons rencontré le public de l'ORPAN à plusieurs reprises, afin de les sensibiliser à notre projet d'une part, et de leur faire découvrir nos offres spécifiquement conçues en leur direction.

PORTES OUVERTES DE L'ORPAN

JEUDI 7 SEPTEMBRE 2023 - 11H>13H | MAISON DE QUARTIER DE L'ILE

A l'occasion des portes ouvertes de l'ORPAN en début de saison, nous nous sommes déplacés à la maison de quartier de l'île pour **présenter notre saison et distribuer des programmes.**

Nous avons eu l'occasion d'engager la conversation avec les usagers et de faire découvrir notre association à de nombreuses personnes **nouvellement arrivées à Nantes!** Nous estimons avoir rencontré en moyenne **une quarantaine de personnes.**

A l'issue de ce temps, **plusieurs personnes ont pris des abonnements** auprès de notre chargée de billetterie, en lui

indiquant qu'elles avaient reçu les informations sur la programmation via le forum.



Ce temps nous semble donc indispensable à renouveler, tant pour une première étape d'approche du public avant la mise en œuvre d'actions spécifiques, que du point de vue du développement de nos publics actuels.

PRÉSENTATION DE SAISON AVEC LE PANNONICA

JEUDI 12 OCTOBRE 2023 | 10H>12H | SALLE PANNONICA

En collaboration avec l'association Pannonica, nous avons proposé cette année un temps de présentation de nos structures. Au programme : **présentation du lieu**, des **programmations** respectives des deux entités, présentation des **propositions culturelles réservées** à l'ORPAN et sélections de concerts susceptibles de plaire et nouveautés via le site.

Seules **10 personnes** étaient présentes, mais ce format a permis des **temps d'échange très intéressants**, avec des personnes très réceptives. Nous avons également fait

l'expérimentation de nouveaux supports avec notamment des **extraits musicaux intégrés**, qui ont très bien fonctionné (à reprendre pour la saison prochaine !).
Un forum culturel de l'ORPAN devait également s'ajouter à ces rencontres mais il a été annulé par la structure accueillante.

CULTURE À NANTES

Cette saison, nous avons **proposé 4 spectacles** dans le cadre de « Culture à Nantes », la programmation culturelle de l'ORPAN. Pour ces spectacles, recensés dans l'agenda de l'ORPAN, nous proposons un **tarif réduit**. Nous avons proposé les spectacles suivants :

CLARA YSÉ | JEUDI 23 NOVEMBRE 2023 · 20H30

BIRDS ON A WIRE | DIMANCHE 21 JANVIER 2024 · 16H30

CHANSONS PRIMEURS | JEUDI 14 MARS 2024 · 20H30

RADIO BISTAN | MARDI 9 AVRIL 2024 · 20H30

Sur les 4 propositions de concerts, **deux n'ont pas été annoncées** dans l'agenda de l'ORPAN suite à une problématique interne de communication entre services à l'ORPAN. Nous n'avons donc eu aucun public sur les concerts de Chansons Primeurs et Radio Bistan. Pour la première proposition, nous avons été de notre côté dans **l'obligation d'annuler l'offre** afin de libérer les quotas (concert de Clara Ysé complet très rapidement).

Sur les trois concerts, nous n'avons donc fait qu'une réelle proposition Culture à Nantes sur le concert de Birds on a Wire, qui a mobilisé **10 personnes**.

Ce dispositif est donc plutôt **bancal**, aussi nous avons décidé de demander d'une part à l'ORPAN de **publier les propositions dans le mois précédent** le concert (contrairement au mois actuel) pour nous permettre de **réajuster nos jauges** et de savoir assez rapidement si les places seront prises.

Nous avons également vu avec le partenaire pour qu'il fasse **mieux circuler l'information au sein de ses équipes**.

DES PROPOSITIONS SUR MESURE

LA SORTIE DU DIMANCHE

AVEC MANU GALURE « J'AI DORMI SOUS UN ARBRE »

DIMANCHE 26 MAI 2024 À 16H30 | PRÉCÉDÉ D'UN GOÛTER AU PANNONICA

Cette saison nous avons tenté le format des Sorties du dimanche, qui proposent à un groupe de se retrouver autour d'un temps convivial puis de profiter d'un spectacle ensemble. Nous avons donc organisé un goûter salle Pannonica avant le concert de Manu Galure. **Sur 15 personnes inscrites, seules 10 sont venues.** Le rendez-vous était donné à 15h15 et la plupart des personnes sont arrivées dès 15h, ce qui a engendré un temps d'attente très long. Nous avons eu l'occasion de présenter l'association et le spectacle, mais dès 15h30 l'impatience de certains participants était palpable.

Au vu du temps investi dans cette proposition, de l'impact public et de la difficulté à créer un moment convivial intéressant en raison de l'hermétisme de certain-es, nous avons décidé de ne pas reconduire ce format pour la saison suivante.

FILAGE LILI CROS ET THIERRY CHAZELLE

VENDREDI 27 OCTOBRE 2023 À 15H | SALLE PAUL-FORT, 9 RUE BASSE-PORTE

Chaque année, nous ouvrons un ou plusieurs filages de fin de résidence aux personnes adhérentes de l'ORPAN. Ces formats, en après-midi, permettent aux personnes ne sortant plus le soir de profiter de rencontre artistique riches et privilégiées.

Le filage de Lili Cros et Thierry Chazelle a rencontré un grand succès avec la présence de **35 personnes** (jauge maximum de l'ORPAN fixée à 40).

FILAGE MARION RAMPAL

MARDI 9 JANVIER 2024 À 15H | SALLE PAUL-FORT, 9 RUE BASSE-PORTE

Ce filage a également mobilisé **30 personnes**. Les échanges à l'issue du filage ont toutefois été décevants, avec beaucoup de réflexions et de questions peu constructives et récurrentes avec ces publics (on n'entend pas la voix etc)... Cette situation, inconfortable pour l'artiste, nous questionne sur la manière d'amener le temps d'échange.

A l'avenir, il serait intéressant de réfléchir à une manière de présenter le temps d'échanges sur le parcours de l'artiste et de la création, en "orientant" une première question / en lançant le débat par une information ou une remarque liée à l'artistique et à la démarche de l'artiste.

VISITE DE SALLE AVEC LE PANNONICA

17 MAI 2024 / 10H>12H / SALLES PAUL FORT ET PANNONICA

Pour la troisième année consécutive, nous avons choisi de proposer une visite à deux voix avec la médiatrice du Pannonica, Camille Rigolage. Ce format, très apprécié des participant·es car il regroupe les deux structures, nous permet d'une part de mutualiser l'espace, mais aussi de parler de nos projets et métiers en écho l'une à l'autre.

Cette saison, **14 personnes** se sont inscrites sur la visite. La dynamique du groupe était très bonne, avec notamment beaucoup de nouveaux·elles arrivant·e·s, qui ne connaissaient pas la Bouche d'Air ni Pannonica ! Il s'agit donc pour nous **d'un vrai succès pour faire connaître le projet.**



_ PROJETS EN DIRECTION DES QPV | CONNIVENCES AVEC LE QUARTIER DU BREIL

Lors de la saison 2022/2023 et après plus de 10 ans d'interventions sur les quartiers de la Halvêque et Port-Boyer, la Bouche d'Air s'est lancée dans un nouveau jumelage avec le quartier politique de la Ville du Breil à Nantes. Cette première année de jumelage fut celle de la rencontre et de l'appréhension du territoire, de ses acteur-trices et des premiers contacts avec les habitant-es. Jonché de quelques difficultés de mobilisation et d'approche des divers acteurs-ices du quartier (notamment en raison de la fragilité et du changement opérant dans certaines structures), le parcours s'est révélé ardu mais de premières collaborations et actions de médiations avaient pu voir le jour.

Pour la saison 2023/2024, nous souhaitons poursuivre notre dynamique de découverte du quartier et de rencontre avec les habitants, et nous investir sur le territoire au moyen d'entrées diversifiées. Notre but était de toucher des typologies de publics différents tout en ancrant la présence de notre structure sur le territoire, que nous souhaitons « banaliser » aux yeux des habitant-es.

BILAN GLOBAL DE LA SAISON

Cette saison, le jumelage entre le quartier du Breil et La Bouche d'Air s'est encore une fois trouvé bousculé par une certaine **instabilité** dans le quartier, tant au niveau du climat social que des structures relais ; **fermeture** de l'association Vivre Libre 44, **renouvellement complet de l'équipe** de la maison de quartier, troubles sur l'espace public, populations **de plus en plus précaires** et donc désintéressées des propositions culturelles... Tant de facteurs qui ne nous aurons pas permis d'avancer dans la direction souhaitée pendant une grande partie de l'année.

Porteurs d'un projet de moyenne échelle en lien avec la venue de notre artiste associée **Claire Diterzi**, et notamment en écho à son spectacle « De Bejaia à Nantes », nous avons tenté de trouver des accroches auprès des structures du quartier. En lien avec divers relais, nous avons **réadapté, mobilisé, communiqué**, mais n'avons pas trouvé notre public. Au bilan avec notre partenaire principal, la maison de quartier, nous avons compris que **l'ambition pour une équipe aussi récente était trop grande**, et que la mobilisation de publics individuels, et notamment de femmes, était un challenge trop grand au vu de nos ancrages respectifs sur le quartier. Les **freins**, trop importants, ont dépassé l'enthousiasme des équipes et même des participantes potentielles.

Fortement impactés par la difficulté à mobiliser les habitant-es, nous n'avons

toutefois pas baissé les bras. Nous avons proposé **des actions plus ponctuelles**, moins engageantes, afin d'établir notre présence sur le territoire, petit à petit, tout en laissant aux structures locales le temps de recréer une relation de confiance avec les habitant-es.

Nous avons principalement décidé de **nous adresser aux enfants, aux familles**. En lien avec notre programmation jeune public mais aussi tout public (Cocodri), nous avons créé un partenariat avec une école, programmé hors-les-murs, proposé des ateliers et priorisé la venue des enfants du quartier sur nos séances scolaires.

Nous avons également continué de développer le travail en **réseau** ; avec **les équipes de la Ville**, grande source de soutien, mais aussi avec **les associations implantées au 38 Breil**, (dont Lolab, à l'initiative du festival MIAM), lieu de vie et de résidence pour deux compagnie, des artistes plasticiens et des associations d'accompagnement.

Toutes ces petites actions, mises bout à bout, nous ont permis d'enfin **établir une amorce de connivence** avec le territoire, ses habitant-es, ses structures et associations. En cette fin de saison, nous tirons un bilan positif : malgré des échecs, les actions menées ont rencontré leur public. Et qui plus est, nous nous projetons enfin vers un vrai jumelage ; **un jumelage**

avec du sens, de la complicité, de l'écoute et de l'inter-connaissance, construits sur le long terme...

ACTIONS EN DIRECTION DES FAMILLES

CONCERT « DIS » DE LA CIE NYNA MÔMES

16 DÉCEMBRE 2023 | 14H ET 16H | MAISON DE QUARTIER DU BREIL



2 REPRÉSENTATIONS



53 SPECTATEURS-ICES



1H45 DE PROPOSITIONS

Dans le cadre des Hivernales du Breil, la Bouche d'Air a pu proposer deux représentations du concert électro-pop jeune public « Dis », à la maison de quartier.

En tout, **53 personnes** (majoritairement des enfants) ont été touchées par cette proposition. Il est toutefois intéressant de noter que la première représentation à 14h n'a touché

que 8 enfants, alors que la seconde à 16h a touché 45 personnes.

Après réflexion, nous avons interprété la **différence de mobilisation par l'horaire et le timing choisis** (première représentation trop tôt dans l'après-midi et au même moment qu'une autre proposition jeune public).



La pertinence des horaires a été remise en question, notamment auprès de l'équipe de la maison de quartier qui a insisté pour proposer deux séances. La question des horaires des spectacles proposés devra être étudiée avec plus d'attention sur les prochaines collaborations.

Un autre point de vigilance est à apporter à l'**absence de la plupart des parents** et à l'autonomie laissée aux enfants en bas-âge car peu de cadre est posé pendant les représentations. La proposition a toutefois ravi les enfants et parents présents, avec des retours de parents curieux-ses qui se sont intéressé-es à la proposition jeune public de la Bouche d'Air.

Il nous semble maintenant primordial de réfléchir à la construction de propositions plus élaborées, avec parents et enfants, dans la foulée d'actions de cette teneur car les parents semblent « mobilisables » dans l'espace de l'enfant / en lien avec le jeune public, là où habituellement nous luttons pour les mobiliser.

CONCERT DE COCODRI ET ATELIERS BEATBOX

– EN LIEN AVEC LES SCÈNES VAGABONDES

19 JUIN 2024 | MAISON DE QUARTIER DU BREIL



1 REPRÉSENTATION



+70 SPECTATEURS-ICES



2 ATELIERS



31 ENFANTS (9-14 ANS)



Cette saison, nous avons été sollicités par la maison de quartier pour définir la programmation de l'une des « **Acoustiques** » du Breil, temps artistique et culturel proposé une fois par trimestre aux enfants des centres de Loisirs Halvêque et Carcouët.

En partenariat avec les **Scènes Vagabondes**, nous avons donc décidé de proposer un concert du groupe **Cocodri** (accueilli par la Bouche d'Air à l'occasion d'un apéro-concert), enrichi **d'un temps de rencontre et de pratique artistique** avec les artistes pour deux groupes d'enfants issus des deux centres.

Les deux ateliers, destinés à des enfants de **9 à 14 ans**, se sont articulés autour de la rencontre des artistes, de la découverte de leurs instruments (et en

particulier du looper) et d'une sensibilisation au beatbox. Ils ont duré **45 minutes** chacun et ont rassemblé **deux douzaines d'enfants des centres de Loisirs, et 5 jeunes du Club Ados de la Maison de quartier**. Les enfants ont été très réceptif-ves et intéressé-es, et les questions ont fusé pendant les deux temps d'ateliers.

Nous avons initialement prévu de faire la **représentation en plein air** et ainsi de minimiser l'impact des « mouvements » de population sur la concentration des spectateurs-ices tout en ayant une jauge d'une centaine de personnes, mais les conditions météorologiques nous ont forcé à un repli en intérieur. Ce repli a finalement été salutaire puisqu'il a permis **une écoute très attentive du public !**

Le concert, qui suivait donc les deux ateliers, avait été pensé pour se chevaucher avec l'arrivée des parents ; **le challenge étant que les parents restent** et profitent du concert, au lieu de repartir avec leurs enfants directement.

Pari réussi puisque plus de 70 personnes sont passées durant le concert, avec une jauge maximale de 50 personnes au même moment et seulement quelques départs anticipés pour les parents des plus petits.



S'ANCRER DANS UNE DYNAMIQUE DE QUARTIER

RENCONTRE AVEC LA MÉDIATRICE ET PRÉSENTATION DE SAISON

4 OCTOBRE 2023 | 9H30 | MAISON DE QUARTIER | *PETITS DÉJEUNERS DU BREIL*

Un temps au cours duquel il était question de rencontrer quelques habitant·es afin de leur **présenter le jumelage** et les inviter à participer à une dynamique de groupe et **créer un collectif de spectateurs-ices curieux-ses**. En raison de l'arrivée très récente de l'animatrice globale, très peu de personnes étaient présentes sur ce temps, ce qui n'a pas permis de dégager des idées ou envies initiées par les habitant·es.



6 PERSONNES

LECTURE MUSICALE DE SAMIRA EL ACHAYI

« LES FEMMES SONT OCCUPÉES »

8 MARS 2024 | 17H30 | 38 BREIL (SALLE FESTIVE) | *ÉVÈNEMENT FEMMES EN BREIL*



17 SPECTATEURS-ICES

D'abord imaginée en lien avec des ateliers-témoignages de parcours de femmes (en écho au spectacle de Claire Diterzi « De Bejaia à Nantes »), cette lecture musicale a finalement trouvé sa place dans la programmation de l'évènement **Femmes en Breil** coordonné par la Ville de Nantes. Suite à l'annulation des ateliers (impossibilité de



1 REPRÉSENTATION

mobiliser un groupe) nous avons souhaité maintenir la venue de Samira El Achayi sur le quartier et faire **résonner sa parole au sein d'un évènement centré sur les droits des femmes**. En raison d'un grand nombre de propositions (en simultané), le spectacle n'a accueilli que 17 personnes.

Après un bilan avec les équipes organisatrices, nous avons alerté sur l'importance de **ne pas dédoubler les propositions** dans un quartier ou la mobilisation est difficile ; étaler les propositions sur plusieurs jours aurait pu permettre de ne pas mettre plusieurs projets en compétition. Le

public présent a toutefois été ravi et a pris le temps d'échanger avec l'autrice. L'audace du sujet – le parcours de vie d'une mère célibataire - a notamment été salué et a semblé trouver **une résonance** chez certaines des personnes présentes.

GARÇONS S'IL VOUS PLAÎT – PERFORMANCE HORS LES MURS

5 JUILLET 2024 / DE 19 À 22H / JARDIN DU 38 BREIL / FESTIVAL MIAM

A l'occasion du festival MIAM, nous avons proposé le tour de chant **a capella du trio « Garçons s'il vous plaît »**, qui déambule dans des cafés, des restaurants, dans des petites foules, afin de proposer **une liste de chansons à l'ardoise** à des petits groupes. Cette proposition a permis d'accompagner l'inauguration du festival, couplée d'un banquet.

Plus de 70 habitant-es étaient présent-es, dont beaucoup d'enfants non accompagnés (à la grande déception des organisateurs). Encore une fois, **les propositions en extérieur mobilisent les enfants** qui sont laissés en autonomie, même en soirée, avec des parents qui se déplacent peu... voire pas. Cela soulève une problématique récurrente dans les quartiers, et difficilement solutionnable dans ce contexte. Les artistes se sont toutefois **adaptés** et ont proposé des chansons de leurs ardoises aux adultes... et des thèmes de jeux vidéo à deviner aux enfants! Ce **moment de grande convivialité** a été accueilli avec joie par

tous-tes, et a contribué à l'ambiance légère de la soirée !



70+ SPECTATEURS-ICES



1H30 DE TOUR DE CHANT

EN LIEN AVEC NOTRE ARTISTE ASSOCIÉE

ATELIERS CHANT AVEC HAFID DJEMAI

INITIALEMENT PRÉVUS LES 30 JANVIER, 6 ET 13 FÉVRIER 2024 | MAISON DE QUARTIER

ANNULÉ

En lien avec le spectacle De Bejaia à Nantes, nous avons souhaité proposer des **ateliers autour du chant Kabyle** à destination d'un groupe de **femmes du quartier**. Dirigée par le chanteur du spectacle Hafid Djemai, la proposition visait à rencontrer une dizaine de femmes sur **trois ateliers de 3h**, de se familiariser avec un ou deux morceaux du spectacle, et d'inviter ces femmes à **participer au concert**.

En lien avec la Maison de quartier, la mission

locale et les associations et équipes de quartier, nous avons tenté de mobiliser un groupe de femmes. Après plusieurs réajustements et changements de méthode pour communiquer sur le projet, l'animatrice globale a finalement réussi à mobiliser un **groupe de 10 femmes...** Rappelées la veille du premier atelier, toutes étaient encore partantes pour le projet ; mais le jour même, **une seule de ces femmes s'est présentée**. Face à cette situation inédite, nous avons dû renvoyer l'artiste chez lui et avons pris la décision d'annuler le projet.

Nous imaginons **plusieurs raisons à l'échec de ce projet**.

DU CÔTÉ DE LA BOUCHE D'AIR : trop **peu de co-construction** en amont, pas d'investissement des habitants et de rencontre artiste avant les ateliers donc **pas d'accroche**, une peur de **l'injonction à la restitution** (mauvaise communication sur le projet)...

DU CÔTÉ DE LA MAISON DE QUARTIER : **ancrage trop faible** auprès des habitants, pas assez de confiance, **pas assez de dialogue**

DE L'ORDRE DU CIRCONSTANCIEL : des **préoccupations individuelles** de l'ordre du « primaire » (manger, se loger, récupérer les enfants) et pas de l'ordre du secondaire (loisirs), une possible **peur de l'engagement**.

VENUE SUR LE CONCERT « DE BEJAIA A NANTES »

22 FÉVRIER 2024 | SALLE PAUL FORT



**3 PERSONNES DE LA MAISON DE QUARTIER 8 JEUNES
PÉPINIÈRE JEUNESSE**

RENCONTRE ET INTERVIEW AVEC CLAIRE DITERZI

26 FÉVRIER 2024 | SALLE PAUL FORT ET PANNONICA | PROJET « MON TON SON »



La **Pépinière jeunesse du Breil** menait cette année le projet Mon Ton Son, un projet **d'éducation aux médias** autour des influences musicales (avec l'association Fragil). En lien avec la résidence de Claire Diterzi, nous avons proposé au groupe concerné de venir rencontrer l'artiste pour discuter avec elle de **ses inspirations** et de son prochain spectacle. Au final, les échanges ont duré une heure et demie et n'ont été stoppés que par manque de temps ! L'artiste, très loquace, a **partagé son**

expérience professionnelle et son processus de création avec les jeunes participant-es captivé-es. A l'issue de ce temps, elle les a invité-es à monter sur la scène et découvrir son studio mobile, et leur a permis d'écouter des bribes de **recherches musicales** pour sa création en cours. Plusieurs jeunes, qui étaient venus au spectacle la semaine précédente, n'étaient jamais montés sur une scène... et n'avaient surtout **jamais vu de spectacle !**



7 JEUNES (4H/3F)



[HTTPS://WWW.INSTAGRAM.COM/INTROMUSIQUE](https://www.instagram.com/intromusique)

JUMELAGE AVEC L'ÉCOLE GEORGES LAFONT

Pour la deuxième année consécutive, la Bouche d'Air s'est jumelée avec **l'école maternelle Georges Lafont**. Située juste en bordure du micro-quartier du Breil, l'école accueille **une cinquantaine d'enfants** habitant dans le quartier du Breil et des enfants de quartiers limitrophes, favorisant ainsi la **mixité sociale**.

Au cours de l'année, les enfants ont été amenés à **se sensibiliser à l'univers de la chanson** au travers de propositions à géométrie variable.

Chaque enfant a participé au moins à une action en lien avec la Bouche d'Air, mais sur des **degrés d'engagement différents** en fonction des niveaux.

Les PS (petite section) sont restés sur de la **découverte**, les moyens ont pu explorer un peu plus en profondeur la **pratique du chant**, tandis que les GS (grande section) ont participé à un **parcours plus fourni mêlant pratique et spectacles**.

QUELQUES CHIFFRES



56 ENFANTS



2 CONCERTS À LA BOUCHE D'AIR



UNE CENTAINE DE PARENTS



3 REPRÉSENTATIONS À L'ÉCOLE



4 ATELIERS

DÉCOUVRIR L'UNIVERS DU SPECTACLE

GS

Cette saison, les **14 GS** ont pu découvrir **deux spectacles** à l'occasion des séances scolaires à la Bouche d'Air : « Y'a du monde sur la cordalinge » et « Quand les poules auront des dents ».

Pour les **préparer** au mieux à la venue au spectacle et créer une vraie connivence avec les enfants, la médiatrice s'était rendue en classe dès le début de l'année pour **introduire la notion de spectacle** et commencer à réfléchir avec les enfants sur ce qu'était un lieu de spectacle. **Un travail d'imagination et de visualisation** de la salle de spectacle leur a été proposé, en passant par le dessin. Cette activité a rencontré un franc succès et nous a aidés à mieux comprendre l'idée très abstraite que les enfants se faisaient d'une salle de spectacle.

A la suite de cette rencontre, les élèves ont été invités à découvrir la salle Paul-Fort lors d'une **visite ludique du lieu**. Iels ont été captivés

notamment par les aspects techniques, et ont pu voir l'éclairagiste en action pour une petite démonstration. Cela a renforcé **l'inédit et la magie du moment**, et les enfants ont semblé ravi-es de l'expérience quand nous leur avons demandé leurs retours : « c'était trop bien ! » « j'ai adoré les lumières ». Plusieurs se sont étonnés de la fonction des loges : « mais en fait, c'est comme la maison des artistes ? ».

Ces deux temps de rencontre ont permis aux enfants de se **familiariser avec la salle**, et ont ensuite décuplé leur aisance dans le lieu le jour du concert (plus rassuré-es, très intéressé-es et à l'écoute ...). Ces moments ont aussi permis de **créer un lien fort avec la classe**, qui a très rapidement vu la médiatrice comme une figure récurrente dans leur scolarité et donc « de confiance ». De **nombreux échanges** ont eu lieu avec les enfants, qui ont été très accompagné-es par leurs enseignant-es en dehors des temps de rencontre.

KIKOBERT À L'ÉCOLE : UNE COMPLICITÉ AVEC UN ARTISTE

PS - MS - GS

Nous souhaitons, en sus de faire venir les enfants vers la salle de spectacle, créer **une vraie complicité tout au long de l'année avec un artiste**, tout en permettant aux plus petits de faire partie prenante du projet. Nous avons donc fait appel à l'artiste **Kikobert** (Nicolas Berton), avec qui nous travaillons depuis des années. Armé de sa guitare et de son ukulélé, et accompagné de son acolyte Morvan, l'artiste a donné **deux concerts dans l'école** en début de saison pour tous les enfants de l'école.



Les propositions ont ensuite été déclinées par niveau :

AVEC LES GS

3 ATELIERS D'ÉCRITURE : ÉCRIRE UNE CHANSON SUR LES SAISONS

Nicolas Berton a mené **trois ateliers de 2x30 minutes** en mars 2024 auprès des GS, dans le but **d'écrire une chanson** avec la classe. En lien avec le programme de l'année, il a été décidé de travailler sur les saisons. L'artiste a d'abord proposé de chercher des couleurs et des objets relatifs à chaque saison en passant par un dessin à colorier. Puis, après avoir expliqué ce qu'était une rime, il a doucement amené les enfants à proposer des phrases reprenant les mots clé tout en introduisant des rimes.

Le challenge de faire écrire une chanson à des enfants si petits était grand, mais la préparation de l'artiste et des enseignantes a permis d'éviter des écueils : la fatigue a été évitée en proposant des **temps très courts**, tandis que le risque de ne pas réussir à formuler des propositions a été paré en proposant **un cadre** pour la forme et des activités spécifiques pour **solliciter l'imagination**

AVEC LES MS

ATELIER CHANSON ET RÉÉCRITURE : CRÉER UNE COMPTINE SUR LES COULEURS

Auprès des MS, nous avons proposé **un petit atelier unique** de deux fois 30 minutes, avec l'apprentissage d'une chanson de Kikobert et la création d'une petite comptine sur les couleurs. L'artiste avait créé un cadre très strict (des images et des couleurs) pour que les enfants puissent saisir la logique de la création sans que leur jeune âge ne **créé une barrière à l'écriture (oralisée)**.

AVEC TOUTE L'ÉCOLE

APPRENDRE DES CHANSONS ET DÉCOUVRIR UN UNIVERS MUSICAL



Tout au long de l'année, les enseignantes **ont travaillé quelques comptines** du répertoire de Kikobert afin de sensibiliser les enfants à son univers musical.

VOIR UN SPECTACLE ET PARTICIPER

Deux représentations du spectacle de Kikobert ont été proposées **le 13 février 2024** pour tous les enfants de l'école, à l'école (un concert de 25 minutes pour les PS, un concert de 35 minutes pour les MS et GS). Déjà sensibilisé-es aux chansons des artistes, les enfants se sont rapidement pris au jeu et ont **repris en chœur** les refrains de plusieurs morceaux !

DONNER À VOIR ET RESTITUER !

Pour finir le partenariat en beauté et donner à voir le travail des enfants tout au long de l'année, nous avons proposé à l'artiste Kikobert d'être **présent sur la fête de l'école, le vendredi 28 juin 2024**, pour un micro-concert et un temps de **restitution des deux chansons** des MS et des GS, devant les parents.



Ce fut un moment très chaleureux, qui a permis de **mesurer l'impact du projet** à long terme sur les enfants et leurs familles. Les enfants étaient **ravi-es et fièr-es** de présenter « leur chanson » devant la foule. La plupart des grands connaissaient toutes les chansons et ont créé une très belle relation de confiance avec l'artiste ; à la fin du spectacle, il est descendu dans le public avec les élèves et leur a fait « jouer » une des comptines. **Les parents, qui avaient tous reçu un CD en début d'année, connaissaient également les paroles des chansons !**

C'est **un pari réussi** cette saison que de créer une **complicité forte** entre un artiste, une structure, et une école. **L'investissement de l'équipe enseignante** a été crucial dans le bon déroulé du projet, et les réajustements opérés suite à la première année du jumelage ont permis **d'optimiser au mieux les temps de rencontre**, et de **maintenir le lien** entre chacun grâce à **un travail suivi** avec les enfants, en classe.



_ACTIONS PONCTUELLES ET DISPOSITIFS SPÉCIFIQUES

DISPOSITIFS SPÉCIFIQUES

Chaque année, la Bouche d'Air met donc en place des actions de médiations à géométrie variable, auprès de publics variés. Le plus souvent, nous tentons de formuler ces projets sur du long terme, en lien étroit avec les partenaires et relais-sociaux culturels.

En sus de ces propositions sur mesure, La Bouche d'Air s'attache à faciliter la venue de tous·tes vers la salle de spectacle. Aux moyens de dispositifs spécifiques, nous nous engageons auprès de partenaires divers afin de proposer **une accessibilité tarifaire et un accompagnement** à celles et ceux qui en ont besoin, afin que **le coût d'un spectacle ou l'habitus culturel** ne soit plus une barrière pour nos potentiels publics.

CARTE BLANCHE INDIVIDUELLE ET MÉDIATION

Coordonné par la Ville de Nantes, ce dispositif permet aux personnes en **situation de précarité** de bénéficier **d'un tarif ultra accessible et réduit** sur la quasi-totalité des spectacles de la saison (tarif unique de 6€), sur simple présentation d'un justificatif.

Afin de compléter cette proposition faite aux publics individuels, le dispositif **Carte Blanche Médiation** s'adresse aux relais sociaux-culturels et leur permet de réserver des places au tarif carte blanche sur une sélection de concerts. Contrairement à la proposition individuelle, les participant·es s'inscrivant dans ce dispositif au travers d'un relais socio-culturel ou médico-social **n'ont pas la nécessité de disposer de la Carte Blanche Individuelle**. Cela permet notamment à des personnes en situation irrégulière, en rupture numérique etc de bénéficier d'un accompagnement et d'une tarification solidaire.

Cette saison, nous avons inscrit 11 concerts sur le catalogue Carte Blanche Médiation de la Ville de Nantes. Nous avons des demandes sur **6 concerts** de la sélection. En tout, **38 billets** ont été réservés et réglés, pour **35 bénéficiaires** réellement présents. Nous avons travaillé avec **5 relais** : la Maison de quartier de l'Île pour deux spectacles jeune public, La maison de quartier Halvêque, l'association Habitat et Humanisme, l'association Clown en Nez Veille (travail avec personnes précaires), Accoord Beaulieu.

Attention ; le **coût** de cette opération (différentiel entre tarifs carte blanche et autres tarifs) est entièrement **à la charge de la Bouche d'Air**. La perte n'est pas compensée par la Ville de Nantes ni par les structures partenaires ; il s'agit donc d'un **choix et d'un engagement** de la part de la Bouche d'Air.

NANTADO

Depuis plusieurs années, la Bouche d'Air travaille avec le **dispositif Nantado** de la Ville de Nantes, qui coordonne des sorties culturelles pour les **11-15 ans**. Les concerts sont choisis en début de saison, proposés sur la plateforme Nantado et financés par la Ville de Nantes.

Cette saison, nous avons proposé deux concerts en « sortie parent-enfant » : Petite Gueule et Lisa Ducasse. Pour chacun de ces concerts, 10 places enfants + 10 places adultes étaient proposées par Nantado. Toutes les places ont été prises ; nous avons donc accueilli **20 jeunes et 20 parents** venant pour la plupart pour la première fois à la Bouche d’Air grâce à ce dispositif.

PASS CULTURE INDIVIDUEL

Pour la saison 2023/2024, nous avons proposé **7 concerts** sur la plateforme Pass Culture, à destination des jeunes de 15 à 18 ans. Les artistes ciblés étaient les suivants : BERTRAND BELIN, MALIK DJOUDI, CLARA YSE, TIM DUP, SARAH MC COY, MARCO EMA + LOU ADRIANE CASSIDY et LISA DUCASSE

Sur chacun des spectacles, 10 places étaient mises à disposition, avec la possibilité de prendre une offre « duo » donnant accès à une seconde place au tarif super réduit, sans conditions et non nominative. En tout, **9 places** ont été réservées :

BERTRAND BELIN	2
MALIK DJOUDI	1
TIM DUP	4
SARAH MC COY	2

DÉCOUVERTE DE LA BOUCHE D’AIR

PROJET ÉDUCATION AUX MÉDIAS AVEC PRUN’ ET TREMEAC

Cette saison, la radio Prun’ menait un projet d’éducation aux médias avec des jeunes issus du centre Tréméac. Afin de donner quelque chose de concret à voir et à raconter, l’association a sollicité la Bouche d’Air pour axer leur reportage audio sur un spectacle de la saison.

Nous avons donc proposé aux jeunes impliquées de venir découvrir l’univers de Parker et Yanowski, de les rencontrer et de les interviewer. **Sur 8 jeunes impliqués** (et présents sur le concert), seules **deux jeunes femmes** ont poursuivi et porté le projet jusqu’à la fin. En fin de spectacle, elles ont également récolté les témoignages des spectateurs-trices.

Pour clôturer ce projet, l’émission a été enregistrée dans la salle Pannonica, devant un public restreint.



[HTTPS://WWW.PRUN.NET/INDEX.PHP/EMISSION/BBQZ-LATELIER/XMP2-LATELIER-A-LA-BOUCHE-DAIR-AVEC-LOU-ET-LEA-DE-TREMEAC](https://www.prun.net/index.php/emission/bbqz-latelier/xmp2-latelier-a-la-bouche-dair-avec-lou-et-lea-de-tremeac)

VISITE CURIEUSE

Pour la première année, nous faisons partie du dispositif des **visites curieuses de Nantes Université**. Le principe : proposer un **temps privilégié** à un groupe d'étudiant-es, en lien avec un **spectacle**. Le coût du spectacle était **entièrement pris en charge** par la DCI de Nantes Université.

Pour l'occasion, nous avons donc proposé **une visite de salle agrémentée d'un moment convivial autour d'un verre au bar du Pannonica**, avant d'aller découvrir le **concert de Petite Gueule**. En tout, **20 étudiant-es** étaient présent-es; leurs retours quant à l'évènement ont été très encourageants, et nous avons noté un **grand enthousiasme et intérêt** pour la visite (discussions très intéressantes autour de l'accessibilité) et des **critiques très positives** sur le concert. Au vu de son succès, ce temps sera de nouveau proposé sur la saison suivante.

CROUS DE NANTES

En 2023, nous avons été sollicités par le CROUS afin de permettre à des étudiants de venir gratuitement découvrir des concerts à la Bouche d'Air. Les billets étaient pris en charge par le CROUS, au tarif étudiant.

En tout, nous avons proposé trois concerts : **SARAH MC COY, MARCO EMA + LOU ADRIANE CASSIDY et RADIO BISTAN**. Sur chacun des deux premiers, nous avons accueilli **20 jeunes**. La venue des étudiant-es sur le dernier a été annulée faute d'inscrits. Nous avons donc mobilisé **40 étudiant-es** sur la saison, dont la majorité voire la totalité n'étaient jamais venus à la Bouche d'Air.

CSC RAGON

Depuis plusieurs années, nous travaillons avec le CSC de Ragon et proposons un à deux concerts par saison à leur **groupe de spectateurs-trices curieux-ses**, au **tarif super réduit**. Cette saison, **16 personnes** sont venues découvrir ou redécouvrir Lili Cros et Thierry Chazelle.

ÉCOLE DE MUSIQUE

A l'occasion du spectacle de Claire Diterzi, « De Bejaia à Nantes », une enseignante du **conservatoire de Nantes** nous a sollicités pour faciliter la venue **d'un groupe d'élèves** + leurs parents sur le concert. Nous avons accueilli **10 jeunes et 10 adultes** pour cette sortie de groupe (tarif réduit pour les adultes et super réduit pour les enfants).